

**ПРОГРАМА ПОСЛОВАЊА ПРЕДУЗЕЋА
ЗА 2016. ГОДИНУ**

Пословно име: ЈАВНО ВОДОПРИВРЕДНО ПРЕДУЗЕЋЕ „БЕОГРАДВОДЕ“, БЕОГРАД

Седиште: СВЕТОЗАРА ЋОРОВИЋА 15, БЕОГРАД

Претежна делатност: ИЗГРАДЊА ХИДРОТЕХНИЧКИХ ОБЈЕКТА

Матични број: 07029110

ПИБ: 101518008

ЈББК: 81636

Надлежно министарство /надлежни орган јединице локалне самоуправе: ГРАД БЕОГРАД –
ГРАДСКА УПРАВА ГРАДА БЕОГРАДА – СЕКРЕТАРИЈАТ ЗА ПРИВРЕДУ

Београд, децембар 2015. година

С А Д Р Ж А Ј

1. ЗАКОНСКИ ОКВИР ПОСЛОВАЊА ПРЕДУЗЕЋА	3
2. ОРГАНИЗАЦИОНА СТРУКТУРА ПРЕДУЗЕЋА	5
2.1. ОРГАНИЗАЦИОНА ШЕМА ПРЕДУЗЕЋА	6
3. ФИЗИЧКИ ОБИМ АКТИВНОСТИ ЗА 2016. ГОДИНУ	7
4. ПРОЈЕКТОВАНИ БИЛАНС СТАЊА ЗА 2016. ГОДИНУ	11
5. ПРОЈЕКТОВАНИ БИЛАНС УСПЕХА ЗА 2016. ГОДИНУ	21
5.1. ПРИХОДИ - ПРЕГЛЕД ПО ГРУПАМА	26
5.2. ТРОШКОВИ - ПРЕГЛЕД ПО ГРУПАМА	29
6. ИЗВЕШТАЈ О ТОКОВИМА ГОТОВИНЕ - ПРОЈЕКЦИЈА ЗА 2016 ГОДИНУ	32
7. ТРОШКОВИ ЗАПОСЛЕНИХ - ПРОЈЕКЦИЈА ЗА 2016. ГОДИНУ	35
7.1. ДИНАМИКА ЗАПОШЉАВАЊА - ПРОЈЕКЦИЈА ЗА 2016. ГОДИНУ	38
7.2. ИСПЛАЋЕНЕ ЗАРАДЕ У 2014., 2015. ГОДИНИ И ПЛАН ЗАРАДА ЗА 2016. ГОДИНУ	39
7.3. СТРУКТУРА ЗАПОСЛЕНИХ ПО СЕКТОРИМА /ОРГАНИЗАЦИОНИМ ЈЕДИНИЦАМА	42
8. СРЕДСТВА ЗА ПОСЕБНЕ НАМЕНЕ - ПРОЈЕКЦИЈА ЗА 2016. ГОДИНУ	43
9. ПЛАН КРЕДИТНЕ ЗАДУЖЕНОСТИ ЗА 2016. ГОДИНУ	
ПО КРЕДИТОРИМА	44
10. ПЛАНИРАНА ФИНАНСИЈСКА СРЕДСТВА	45
10.1. ПЛАНИРАНА ФИНАНСИЈСКА СРЕДСТВА ЗА НАБАВКУ ДОБАРА, РАДОВА И УСЛУГА ЗА ОБАВЉАЊЕ ДЕЛАТНОСТИ за 2016	45
10.2. ПЛАН ИНВЕСТИЦИОНИХ УЛАГАЊА	49
11. ИНДИКАТОРИ ЗА МЕРЕЊЕ ЕФИКАСНОСТИ ПОСЛОВАЊА	51

1. ЗАКОНСКИ ОКВИР ПОСЛОВАЊА ПРЕДУЗЕЋА

Закони, подзаконска и интерна акта, која Јавно водопривредно предузеће „Београдводе“, Београд примењује у свом пословању:

- Закон о водама („Службени гласник РС“, бр. 30/10, 93/12)
- Закон о јавним предузећима („Службени гласник РС“, бр. 119/12, 116/13 - аутентично тумачење и 44/14 други Закон)
- Закон о главном граду („Службени гласник РС“, бр. 129/07, 83/14 - др. Закон)
- Закон о буџетском систему („Службени гласник РС“, бр. 54/09, 73/10, 101/10, 101/11, 93/12, 62/13 и 63/13 - испр, 108/13, 142/14 и 68/15 - др. Закон)
- Закон о јавним набавкама („Службени гласник РС“, бр. 124/12, 14/15 и 68/15)
- Закон о рачуноводству („Службени гласник РС“, број 62/13)
- Закон о ревизији („Службени гласник РС“, број 62/13)
- Закон о локалној самоуправи („Службени гласник РС“, бр. 129/07 и 83/14 - др. Закон)
- Закон о финансирању локалне самоуправе („Службени гласник РС“, бр. 62/06, 47/11, 93/12, 99/13 - усклађени дин. изн., 125/14 - усклађени дин. изн. и 95/15 - усклађени дин.изн.)
- Закон о комуналним делатностима („Службени гласник РС“, број 88/11)
- Закон о јавној својини („Службени гласник РС“, бр. 72/11, 88/13 и 105/14)
- Закон о заштити животне средине („Службени гласник РС“, бр. 135/04, 36/09, 36/09 - др.закон, 72/09 - др.закон и 43/11 - одлука УС)
- Закон о планирању и изградњи („Службени гласник РС“, бр. 72/09, 81/09 - испр., 64/10 - одлука УС, 24/11, 121/12, 42/13 - одлука УС, 50/13 - одлука УС, 98/13 - одлука УС, 132/14 и 145/14)
- Закон о општем управном поступку („Службени лист СРЈ“, бр. 33/97 и 31/01 и „Службени гласник РС“, број 30/10)
- Закон о експропријацији („Службени гласник РС“, број 53/95, „Службени лист СРЈ“, број 16/01 - одлука СУС и „Службени гласник РС“ бр. 20/09 и 55/13 - одлука УС)
- Закон о државном премеру и катастру („Службени гласник РС“, бр. 72/09, 18/10, 65/13 и 15/15 - одлука УС)
- Закон о парничном поступку („Службени гласник РС“, бр. 72/11, 49/13 - одлука УС, 74/13 - одлука УС и 55/14)
- Закон о извршењу и обезбеђењу („Службени гласник РС“, бр. 31/11, 99/11 - др. Закон, 109/2013 - одлука УС, 55/2014 и 139/2014)
- Закон о стечају („Службени гласник РС“, бр. 104/09, 99/11 - др. Закон и 71/12 - одлука УС, 83/14)
- Закон о слободном приступу информацијама од јавног значаја („Службени гласник РС“, бр. 120/04, 54/07, 104/09 и 36/10)
- Уредба о начину и контроли обрачуна и исплате зарада у јавним предузећима („Службени гласник РС“, број 27/14)
- Уредба о поступку привремене обуставе преноса трансферних средстава из буџета Републике Србије јединици локалне самоуправе, односно преноса припадајућег дела пореза на зараде и пореза на добит предузећа аутономној покрајини („Службени гласник РС“, бр. 6/06 и 108/08)
- Уредба о висини накнада за воде за 2015. годину („Службени гласник РС“, број 15/15)

- Правилник о садржини и обрасцу захтева за издавање водних аката и садржини мишљења у поступку издавања водних услова („Службени гласник РС“, бр. 74/10, 116/12 и 58/14)
- Смернице за израду годишњих програма пословања за 2016. годину (Влада Републике Србије, Закључак 05 Број: 023-11810/2015 од 5.11.2015. године)
- Наредба о утврђивању Оперативног плана за одбрану од поплава за 2015. годину („Службени гласник РС“, бр. 16/15, 25/15, 37/15 и 88/15)
- Правилник о обавезним елементима конкурсне документације у поступцима јавних набавки и начину доказивања испуњености услова
- Правилник о садржини акта којим се уређује поступак јавне набавке унутар наручиоца
- Правилник о садржини одлуке о спровођењу поступка јавне набавке од стране више наручилаца
- Правилник о форми плана јавних набавки и начину објављивања плана јавних набавки на порталу јавних набавки
- Правилник о форми и садржини захтева за мишљење о основаности примене преговарачког поступка
- Правилник о начину и програму стручног оспособљавања и начину полагања стручног испита за службеника за јавне набавке
- Правилник о рачуноводству и рачуноводственим политикама
- Правилник о коришћењу средстава за репрезентацију
- Правилник о донацијама
- Правилник о организацији и спровођењу пописа имовине и обавеза и усклађивања књиговодственог стања са стварним стањем у ЈВП „Београдводе“, Београд
- Правилник о давању на коришћење водног земљишта на територији града Београда
- Правилник о употреби телефона за службене потребе
- Правилник о условима и начину коришћења службених возила
- Упутство о примени електронског печата

2. ОРГАНИЗАЦИОНА СТРУКТУРА ПРЕДУЗЕЋА

Јавно водопривредно предузеће „Београдводе“, Београд обезбеђује је организовано у секторе, службе и радне јединице.

Правилником о организацији и систематизацији послова Предузећа утврђује се и врста посла, степен стручне спреме одређеног занимања, потребна знања и способности, радно искуство и други посебни услови потребни за рад на одређеним пословима.

Предузеће може оснивати зависна привредна друштва за обављање делатности из предмета свог пословања, у складу са законом којим се уређује правни положај привредних друштава, законима којима се уређују услови обављања тих делатности, актом о оснивању и овим статутом, уз сагласност оснивача.

Органи предузећа

Органи предузећа су Надзорни одбор и директор. Надзорни одбор јавног предузећа има три члана. Председника и чланове надзорног одбора предузећа именује оснивач, на период од четири године.

Надзорни одбор:

1. Мирослава Павићевић, дипломирани економиста – председник
2. Радосав Гојак, дипломирани економиста – члан
3. Стојан Јовановић, дипломирани правник – члан.

Директор:

Ненад Ђинђић, дипл.инж.пољ.

Имена директора по организационим деловима:

Саветник директора: Милош Миловановић, дипл.инж.шум.

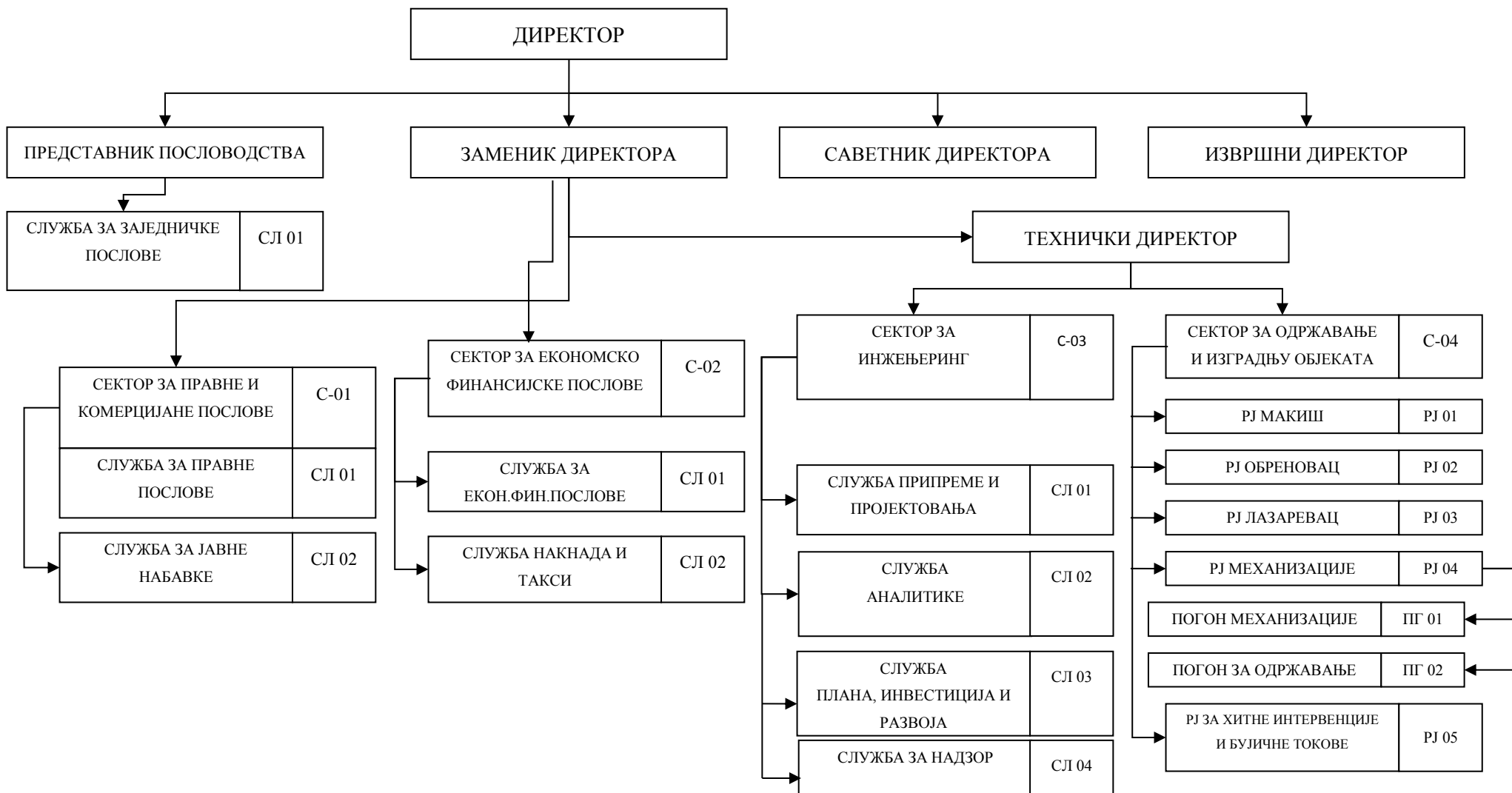
Извршни директор: Бруно Франчишковић, дипл.економиста

Технички директор: Владимир Баталовић, дипл.инж.грађ.

Директор Сектора за правне и комерцијалне послове: Стојан Јовановић, дипл.правник

Директор Сектора за инжењеринг: Слободан Стојчић, дипл.инж.грађ.

2.1 ОРГАНИЗАЦИОНА ШЕМА ПРЕДУЗЕЋА



3. ФИЗИЧКИ ОБИМ АКТИВНОСТИ ЗА 2016. ГОДИНУ

1.1. Извори финансирања за 2016. годину

Јавно водопривредно предузећа „Београдводе“, Београд обезбеђује средства за обављање делатности из буџета Оснивача, непосредно од делатности коју обавља, као и из других извора финансирања у складу са законом. Предузеће се финансира из средстава остварујући приходе пружањем услуга на одржавању и изградњи заштитних водопривредних објеката, одржавању и изградњи мелиорационих система као и одржавању и изградњи бујичних водотокова на територији града Београда. Финансирање ових радова обезбеђује се из средстава буџета Републике Србије и средстава буџета града Београда.

Министарство пољопривреде и заштите животне средине - Републичка дирекција за воде ће кроз Програм редовног одржавања у 2016. години обезбедити средства у укупном износу од 396.000.000,00 динара.

Канцеларија за помоћ и обнову поплавлених подручја ће кроз програм обнове оштећених водних објеката обезбедити средства у укупном износу од 80.000.000,00 динара.

За редовно одржавање прве дренажне линије на територији Града Београда ПД „ХЕ Ђердап“ ће обезбедити средства у укупном износу 15.000.000,00 динара.

Град Београд ће преко Градске управе града Београда - Секретаријата за привреду у 2016. години обезбедити средства у укупном износу од 200.000.000,00 динара за Програм редовног одржавања водотокова и улива у колекторе на територији града Београда, - Секретаријата за заштиту животне средине средства у укупном износу од 20.000.000,00 динара и Секретаријата за инспекцијске послове средства у укупном износу од 10.000.000,00 динара.

Јавно водопривредно предузеће „Београдводе“, Београд је на основу добијених информација од стране Министарства пољопривреде и заштите животне средине - Републичка дирекција за воде, Градске управе града Београда - Секретаријата за привреду, Привредног друштва „Хидроелектране Ђердап“ Д.О.О., као и других потенцијалних инвеститора, предвидело следећи физички обим активности за 2016. годину:

А. Република Србија, Министарство пољопривреде и заштите животне средине:

1. Програм управљања водама у 2016. години.....396.000.000,00 динара

Б. Република Србија, Канцеларија за помоћ и обнову поплавлених подручја:

1. Програм обнове оштећених водних објеката за уређење водотока, водних објеката за заштиту од поплава, ерозија и бујица и водних објеката за одводњавање.....80.000.000,00 динара

В. Градска управа града Београда, Секретаријат за привреду:

1. Програм одржавања водотока II реда.....200.000.000,00 динара

Г. Градска управа града Београда, Секретаријат за инспекцијске послове:

1. Учешће Града у финансирању извршења решења водног инспектора у 2016. години.....10.000.000,00 динара

Д. Градска управа града Београда, Секретаријат за заштиту животне средине:

1. Реализација плана пошумљавања.....20.000.000,00 динара

Ђ. Привредно друштво "Хидроелектране Ђердап" Д.О.О. :

1. Експлоатација и одржавање дренажних система на десној обали Саве за 2016. годину.....15.000.000,00 динара

Е. Остали инвеститори :

1. Приходи од градских општина.....25.000.000,00 динара

Ж. ЈКП „Београдски водовод и канализација“:

1. Неопходни дододатни радови и додатни трошкови на одржавању мелиорационог система „Велики Макиш“.....25.000.000,00 динара

З. ЈВП „Воде Војводине“:

1. Споразум о финансирању функционисања и редовног одржавања система за одводњавање „Галовица“ и „Прогарска јарчина“.....10.000.000,00 динара

А.1. Програм управљања водама у 2016. години

Министарство пољопривреде и заштите животне средине Републичка дирекција за воде кроз овај програм финансира следеће радове: заштиту вода од загађења - спровођење мера при хаваријским загађењима, ангажовање камиона, чамца и радника на монтажи и демонтажи завесе и употреба хемијских средстава на чишћењу од изливеног мазута; уређење водотока и заштита од штетног дејства вода; редовно одржавање - водопривредних објеката за уређење водотока, водних објеката за заштиту од поплава, ерозија и бујица и одржавање водотока - кошење траве на насипима машински и ручно у количини од 19.090.000,00 m², сечење шибља на насипима, ручно и машински у количини од 1.660.000,00 m², чишћење облоге (кејова) насипа у количини од 70.000,00 m², кошење траве корита водотока механизовано и ручно у количини од 1.252.129,00 m², сечење шибља корита водотока ручно и механизовано у количини од 500.851.00 m², уклањање дрвећа, предмете и отпадног материјала из корита водотока, кошење траве на малим бранама и акумулацијама у количини од 27.500,00 m², сечење шибља на малим бранама у количини од 11.000,00 m², чишћење облога брана од растиња у количини од 16.500,00 m², одржавање приступног пута и пута по круни бране у количини од 1.300,00 m² и радови у принасипском појасу на градским водотоцима. Редовно и инвестиционо одржавање - водопривредних објеката за одводњавање; измуљење каналске мреже у количини од 70.000,00 m³, разастирање нових депонија 40.000,00 m³, утовар и транспорт измуљеног материјала у количини од 3.000,00 m³, ручно сечење шибља у количини од 30.500,00 m², ручно крчење багремца у количини од 40.500,00 m², радови на машинској опреми црпних станица, као и радови на електро опреми црпних станица; изградња и реконструкција водопривредних објеката

за уређење водотока и водних објеката за заштиту од поплава, ерозије и бујица; санацију водних објеката за уређење водотока, водних објеката за заштиту од поплава, ерозија и бујица и водних објеката за одводњавање; спровођење одбране од поплава од спољних и унутрашњих вода и загушења ледом; извођење заштитних радова - биолошких и биотехничких радова, израда једноструких попречних плетера у количини од 500,00 m'; контролу количина извађеног материјала из водотока; студије, планску документацију, пројекте и припрему инвестиција.

Б.1. Програм обнове оштећених водних објеката за уређење водотока, водних објеката за заштиту од поплава, ерозија и бујица и водних објеката за одводњавање у 2016. години

Република Србија као власник водних објеката за уређење водотока, водних објеката за заштиту од поплава, ерозија и бујица и водних објеката за одводњавање финансира санације оштећења насталих у поплавама преко активности Канцеларије за помоћ и обнову поплавлених подручја.

В.1./Г.1./Д.1. Програм одржавања водотока II реда са инспекцијским налозима

У програму редовног одржавања водотока и улива у колекторе радило би се на одржавању следећих објеката: Изливна грађевина и колектор код Куле Небојше; Регулисано корито Миријевског потока 0+000-0+250; Регулисано корито реке Болечице од 2+314-6+758 и од 10+520-12+402; Регулисано корито потока Жежњичина 0+000-2+730; Регулисано корито Безименог водотока - притока Жежњичине 0+000-1+300; Регулисано корито "Школског канала" у Винчи; Регулисано корито Мокролушког потока, 6+580-7+255, са регулационим грађевинама - уливним објектима код гараже ГСБ на км 6+580 и насеља "Маринкова бар " на км 4+570; Регулисано корито Каљавог потока 1+040 - 1+740 и 2+020 - 2+820 редовно одржавање; Регулисано корито Кнежевачког потока 0,05 км (зацевљени део са ревизионим шахтовима и отворено регулисано корито); Регулисано корито притоке Топчидерске реке на км 8+360, 0+000-0+040; Регулисано корито Безименог потока - притоке Топчидерске реке на км 11+540 у Реснику, 0+000-0+121; Регулисано корито - уливни објекат у реку Саву - од излива из колектора 0+000-0+300; Регулисано корито (латерални канал) поред колектора Железник - Сава 0+000-0+906; Уливна грађевина Железничке реке у колектор "Железник-Сава"; Регулисано корито потока Мостирине у Железнику 0+000-1+712,7; Брана са акумулацијом "Жарково" 0+000-0+474,3; Регулисано корито са потоком Степашница у Умци, 1+000 - 3+398; Регулисано корито Баричке реке у Баричу, 0+989,32-3+228; Регулисано корито потока Колонија у Баричу, 0+000-0+390; Регулисано корито реке Марице, 2+385-5+066; Регулисано корито Сопотске реке 0+000-3+425; Регулисано корито леве притоке Сопотске реке, Ропчевски поток 0+000-0+330; Грочанска река - редовно одржавање регулисаног дела од km 0+000 до km 1+850; Редовно одржавање Кијевског потока; Одржавање обала и приобаља, чишћење муља и одржавање обалоутврде; Хербицидисање; Хитне интервенције и манифестације и Пројектовање.

Радови по налозима Водне инспекције вршиће се сукцесивно у току 2016. године сходно указаним потребама.

Ђ.1. Експлоатација и одржавање дренажних система на десној обали Саве за 2016. годину

Вршиће се радови на редовном одржавању насипа, каналске мреже, црпне станице „Скела – Нова“, дренажних бунара и пијезометара, као и читавање нивоа подземних вода у пијезометрима. Радови на измуљењу каналске мреже у количини од 5.000,00 m³ измуљеног

материјала, разастирање 4.000,00 m³ измуљеног материјала, као и одвоз 400,00 m³ измуљеног материјала. Радови на машинском и ручном кошењу траве, корова и другог растиња - два кошења у количини од 346.912,00 m², ручно сечење дрвенастог растиња у количини од 55.000,00 m², као и сечење стабала са вађењем пањева. Уређење инспекцијских стаза на каналима у количини од 50.000,00 m² са тарупирањем у количини у количини од 15.000,00 m². Ручно и машинско кошење насипа у количини од 295.101,60 m², као и ручно сечење дрвенастог растиња у количини од 20.000,00 m². Одржавање спојница на каменој облози насипа у количини од 3.438,00 m². Рад булдозера, багера и камиона на уклањању шута и осталог материјала са насипа.

Е.1. Остали инвеститори - приход од градских општина

Предвиђено је учешће градских општина на суфинансирању радова на уређењу бујичних и нерегулисаних водотока, као и уређењу обала и приобаља на водотоцима који протичу кроз територију тих градских општина. Очекују се радови Земунском кеју у општини Земун.

Ж.2. Неопходни додоатни радови и додатни трошкови на одржавању мелиорационог система „Велики Макиш“

ЈКП „Београдски водовод и канализација“ кроз споразум финансирају следеће радове на одржавању мелиорационог система „Велики Макиш“: ископ отпадака и муља из каналске мреже багером у количини од 25.000,00 m³ измуљеног материјала, ручно уклањање отпадака, муља, грања и др. у количини од 400,00 m³, утовар и транспорт материјала на даљину до 5 километара у количини од 3.000,00 m³, разастирање муља поред канал и на депонији у количини од 25.000,00 m³. Такође се финансира и продужени рад црпне станице Велики Макиш на испумпавању испуштене воде 730,00 часова.

3.2. Споразум о финансирању функционисања и редовног одржавања система за одводњавање „Галовица“ и „Прогарска јарчина“

ЈВП „Воде Војводине“ кроз споразум финансирају функционисање и редовно одржавање система за одводњавање „Галовица“ и „Прогарска јарчина“.

4. ПРОЈЕКТОВАНИ БИЛАНС СТАЊА ЗА 2016. ГОДИНУ

БИЛАНС СТАЊА НА ДАН 31.12.2016.

у хиљадама динара

Група рачуна -рачун	ПОЗИЦИЈА	АОП	ОСТВАРЕНО 2014.г.	ПЛАН 2015 г. (Последњи ребаланс)	Процена 2015. г.	Износ					ОДСТУПАЊЕ	
						План 01.01.2016 - 31.12.2016.	План 31.03.2016.	План 30.06.2016.	План 30.09.2016.	План 31.12.2016.	план 2016./процена 2015.	Процена 2015./последњи и ребаланс плана 2015.
											7/6	6/5
1	2	3	4	5	6	7	8	9	10	11	12	13
	АКТИВА											
0	А. УПИСАНИ А НЕУПЛАЋЕНИ КАПИТАЛ	001										
	Б.СТАЛНА ИМОВИНА (0003+0010+001 9+0024+0034)	002	815.348	2.161.705	775.681	2.006.266	688.887	1.144.697	1.585.507	2.006.266	2,59	0,36
1	І. НЕМАТЕРИЈАЛНА ИМОВИНА (0004+0005+0006+0007+0008 +0009)	003	104	54	54	4	54	54	54	4	0,07	1,00
010 и део 019	1. Улагања у развој	004										
011, 012 и део 019	2. Концесије, патенти, лиценце, робне и услужне марке, софтвер и остала права	005	104	54	54	4	54	54	54	4	0,07	1,00
013 и део 019	3. Гудвил	006										
014 и део 019	4. Остала нематеријална имовина	007										
015 и део 019	5. Нематеријална имовина у припреми	008										
016 и део 019	6. Аванси за нематеријалну имовину	009										
2	ІІ. НЕКРЕТНИНЕ, ПОСТРОЈЕЊА И ОПРЕМА (0011 + 0012 + 0013 + 0014 + 0015 + 0016 + 0017 + 0018)	010	815.220	2.161.631	775.607	2.006.242	688.813	1.144.623	1.585.433	2.006.242	2,59	0,36

020, 021 и део 029	1. Земљиште	011	86.794		86.794	86.794	86.794	86.794	86.794	86.794	1,00	
022 и део 029	2. Грађевински објекти	012	110.233	128.650	84.996	82.796	84.996	84.996	84.996	82.796	0,97	0,66
023 и део 029	3. Постројења и опрема	013	174.835	267.194	160.459	157.659	160.459	175.459	175.459	157.659	0,98	0,60
024 и део 029	4. Инвестиционе некретнине	014										
025 и део 029	5. Остале некретнине, постројења и опрема	015										
026 и део 029	6. Некретнине, постројења и опрема у припреми	016	443.358	1.765.787	443.358	1.765.787	443.358	884.168	1.324.978	1.765.787	3,98	0,25
027 и део 029	7. Улагања на туђим некретнинама, постројењима и опреми	017										
028 и део 029	8. Аванси за некретнине, постројења и опрему	018										
3	III. БИОЛОШКА СРЕДСТВА (0020 + 0021 + 0022 + 0023)	019										
030, 031 и део 039	1. Шуме и вишегодишњи засади	020										
032 и део 039	2. Основно стадо	021										
037 и део 039	3. Биолошка средства у припреми	022										
038 и део 039	4. Аванси за биолошка средства	023										
04. осим 047	IV. ДУГОРОЧНИ ФИНАНСИЈСКИ ПЛАСМАНИ 0025 + 0026 + 0027 + 0028 + 0029 + 0030 + 0031 + 0032 + 0033)	024	24	20	20	20	20	20	20	20	1,00	1,00
040 и део 049	1. Учешћа у капиталу зависних правних лица	025										

041 и део 049	2. Учешћа у капиталу придружених правних лица и заједничким подухватима	026										
042 и део 049	3. Учешћа у капиталу осталих правних лица и друге хартије од вредности расположиве за продају	027	24	20	20	20	20	20	20	20	1,00	1,00
део 043, део 044 и део 049	4. Дугорочни пласмани матичним и зависним правним лицима	028										
део 043, део 044 и део 049	5. Дугорочни пласмани осталим повезаним правним лицима	029										
део 045 и део 049	6. Дугорочни пласмани у земљи	030										
део 045 и део 049	7. Дугорочни пласмани у иностранству	031										
046 и део 049	8. Хартије од вредности које се држе до доспећа	032										
048 и део 049	9. Остали дугорочни финансијски пласмани	033										
5	V. ДУГОРОЧНА ПОТРАЖИВАЊА (0035 + 0036 + 0037 + 0038 + 0039 + 0040 + 0041)	034										
050 и део 059	1. Потраживања од матичног и зависних правних лица	035										
051 и део 059	2. Потраживања од осталих повезаних лица	036										
052 и део 059	3. Потраживања по основу продаје на робни кредит	037										
053 и део 059	4. Потраживања за продају по уговорима о финансијском лизингу	038										

054 и део 059	5. Потраживања по основу јемства	039										
055 и део 059	6. Спорна и сумњива потраживања	040										
056 и део 059	7. Остала дугорочна потраживања	041										
288	В. ОДЛОЖЕНА ПОРЕСКА СРЕДСТВА	042										
	Г. ОБРТНА ИМОВИНА (0044 + 0051 + 0059 + 0060 + 0061 + 0062 + 0068 + 0069 + 0070)	043	113.844	252.898	121.950	163.603	96.356	61.755	92.518	163.603	1,34	0,48
Класа 1	І. ЗАЛИХЕ (0045 + 0046 + 0047 + 0048 + 0049 + 0050)	044	16.251	11.025	10.500	11.000	14.500	12.500	14.000	11.000	1,05	0,95
10	1. Материјал, резервни делови, алат и ситан инвентар	045	11.186	10.500	10.500	11.000	14.500	12.500	14.000	11.000	1,05	1,00
11	2. Недовршена производња и недовршене услуге	046										
12	3. Готови производи	047										
13	4. Роба	048										
14	5. Стална средства намењена продаји	049	4.327									
15	6. Плаћени аванси за залихе и услуге	050	738	525								0,00
	ІІ. ПОТРАЖИВАЊА ПО ОСНОВУ ПРОДАЈЕ (0052 + 0053 + 0054 + 0055 + 0056 + 0057 + 0058)	051	26.268	120.599	30.986	55.603	45.256	33.255	50.018	55.603	1,79	0,26
200 и део 209	1. Купци у земљи – матична и зависна правна лица	052										
201 и део 209	2. Купци у Иностранству – матична и зависна правна лица	053										
202 и део 209	3. Купци у земљи – остала повезана правна лица	054		20.000								0,00
203 и део 209	4. Купци у иностранству – остала повезана правна лица	055										
204 и део 209	5. Купци у земљи	056	26.268	100.599	30.986	55.603	45.256	33.255	50.018	55.603	1,79	0,31

205 и део 209	6. Купци у иностранству	057										
206 и део 209	7. Остала потраживања по основу продаје	058										
21	III. ПОТРАЖИВАЊА ИЗ СПЕЦИФИЧНИХ ПОСЛОВА	059										
22	IV. ДРУГА ПОТРАЖИВАЊА	060	2.674	98.274	1.000	1.000	1.000	1.000	1.000	1.000	1,00	0,01
236	V. ФИНАНСИЈСКА СРЕДСТВА КОЈА СЕ ВРЕДНУЈУ ПО ФЕР ВРЕДНОСТИ КРОЗ БИЛАНС УСПЕХА	061										
23 осим 236 и 237	VI. КРАТКОРОЧНИ ФИНАНСИЈСКИ ПЛАСМАНИ (0063 + 0064 + 0065 + 0066 + 0067)	062	1.195									
230 и део 239	1. Краткорочни кредити и пласмани – матична и зависна правна лица	063										
231 и део 239	2. Краткорочни кредити и пласмани – остала повезана правна лица	064										
232 и део 239	3. Краткорочни кредити и зајмови у земљи	065	1.195									
233 и део 239	4. Краткорочни кредити и зајмови у иностранству	066										
234, 235, 238 и део 239	5. Остали краткорочни финансијски пласмани	067										
24	VII. ГОТОВИНСКИ ЕКВИВАЛЕНТИ И ГОТОВИНА	068	65.290	10.000	78.364	94.000	35.000	15.000	25.000	94.000	1,20	7,84
27	VIII. ПОРЕЗ НА ДОДАТУ ВРЕДНОСТ	069		11.000								0,00
28 осим 288	IX. АКТИВНА ВРЕМЕНСКА РАЗГРАНИЧЕЊА	070	2.166	2.000	1.100	2.000	600		2.500	2.000	1,82	0,55
	Д. УКУПНА АКТИВА = ПОСЛОВНА ИМОВИНА (0001 + 0002 + 0042 + 0043)	071	929.192	2.414.603	897.631	2.169.869	785.243	1.206.452	1.678.025	2.169.869	2,42	0,37

88	Б. ВАНБИЛАНСНА АКТИВА	072	149.725	147.964	147.964	146.464	147.964	147.964	147.964	146.464	0,99	1,00
	ПАСИВА											
	А. КАПИТАЛ (0402 + 0411 – 0412 + 0413 + 0414 + 0415 – 0416 + 0417 + 0420 – 0421) ≥ 0 = (0071 – 0424 – 0441 – 0442)	0401	56.889	-26.545	69.996	96.723	-12.616	-12.616	-12.616	96.723	1,38	
30	І. ОСНОВНИ КАПИТАЛ (0403 + 0404 + 0405 + 0406 + 0407 + 0408 + 0409 + 0410)	0402	84.226	84.226	84.226	84.226	84.226	84.226	84.226	84.226	1,00	1,00
300	1. Акцијски капитал	0403										
301	2. Удели друштва с ограниченом одговорношћу	0404										
302	3. Улози	0405										
303	4. Државни капитал	0406	84.226	84.226	84.226	84.226	84.226	84.226	84.226	84.226	1,00	1,00
304	5. Друштвени капитал	0407										
305	6. Задружни удели	0408										
306	7. Емисиона премија	0409										
309	8. Остали основни капитал	0410										
31	ІІ. УПИСАНИ А НЕУПЛАЋЕНИ КАПИТАЛ	0411										
047 и 237	ІІІ. ОТКУПЉЕНЕ СОПСТВЕНЕ АКЦИЈЕ	0412										
32	ІV. РЕЗЕРВЕ	0413										
330	V. РЕВАЛОРИЗАЦИОНЕ РЕЗЕРВЕ ПО ОСНОВУ РЕВАЛОРИЗАЦИЈЕ НЕМАТЕРИЈАЛНЕ ИМОВИНЕ, НЕКРЕТНИНА, ПОСТРОЈЕЊА И ОПРЕМЕ	0414	77.309	74.200	74.200	69.200	74.200	74.200	74.200	69.200	0,93	1,00
33 осим 330	VI. НЕРЕАЛИЗОВАНИ ДОБИЦИ ПО ОСНОВУ ХАРТИЈА ОД ВРЕДНОСТИ И ДРУГИХ КОМПОНЕНТИ ОСТАЛОГ СВЕОБУХВАТНОГ РЕЗУЛТАТА (потражна салда рачуна групе 33 осим 330)	0415										

33 осим 330	VII. НЕРЕАЛИЗОВАНИ ГУБИЦИ ПО ОСНОВУ ХАРТИЈА ОД ВРЕДНОСТИ И ДРУГИХ КОМПОНЕНТИ ОСТАЛОГ СВЕОБУХВАТНОГ РЕЗУЛТАТА (дуговна салда рачуна групе 33 осим 330)	0416	50									
34	VIII. НЕРАСПОРЕЂЕНИ ДОБИТАК (0418 + 0419)	0417	81.918	430	82.612	31.727				31.727	0,38	192,12
340	1. Нераспоређени добитак ранијих година	0418	68.667		43.409						0,00	
341	2. Нераспоређени добитак текуће године	0419	13.251	430	39.203	31.727				31.727	0,81	91,17
	IX. УЧЕШЋЕ БЕЗ ПРАВА КОНТРОЛЕ	0420										
35	X. ГУБИТАК (0422 + 0423)	0421	186.514	185.401	171.042	88.430	171.042	171.042	171.042	88.430	0,52	0,92
350	1. Губитак ранијих година	0422	186.514	185.401	171.042	88.430	171.042	171.042	171.042	88.430	0,52	0,92
351	2. Губитак текуће године	0423										
	Б. ДУГОРОЧНА РЕЗЕРВИСАЊА И ОБАВЕЗЕ (0425 + 0432)	0424	65.844	62.313	37.833	12.600	36.933	36.933	36.933	12.600	0,33	0,61
40	X. ДУГОРОЧНА РЕЗЕРВИСАЊА (0426 + 0427 + 0428 + 0429 + 0430 + 0431)	0425	11.808	12.500	15.500	12.600	14.600	14.600	14.600	12.600	0,81	1,24
400	1. Резервисања за трошкове у гарантном року	0426										
401	2. Резервисања за трошкове обнављања природних богатстава	0427										
403	3. Резервисања за трошкове реструктурирања	0428										
404	4. Резервисања за накнаде и друге бенефиције запослених	0429	11.808	12.500	15.500	12.600	14.600	14.600	14.600	12.600	0,81	1,24
405	5. Резервисања за трошкове судских спорова	0430										
402 и 409	6. Остала дугорочна резервисања	0431										
41	II. ДУГОРОЧНЕ ОБАВЕЗЕ (0433 + 0434 + 0435 + 0436 + 0437 + 0438 + 0439 + 0440)	0432	54.036	49.813	22.333	0	22.333	22.333	22.333	0	0,00	0,45
410	1. Обавезе које се могу конвертовати у капитал	0433										

411	2. Обавезе према матичним и зависним правним лицима	0434										
412	3. Обавезе према осталим повезаним правним лицима	0435										
413	4. Обавезе по емитованим хартијама од вредности у периоду дужем од годину дана	0436										
414	5. Дугорочни кредити и зајмови у земљи	0437	54.036	49.813	22.333	0	22.333	22.333	22.333	0	0,00	0,45
415	6. Дугорочни кредити и зајмови у иностранству	0438										
416	7. Обавезе по основу финансијског лизинга	0439										
419	8. Остале дугорочне обавезе	0440										
498	В. ОДЛОЖЕНЕ ПОРЕСКЕ ОБАВЕЗЕ	0441	24.914	28.595	25.000	26.000	25.000	25.000	25.000	26.000	1,04	0,87
42 до 49 (осим 498)	Г. КРАТКОРОЧНЕ ОБАВЕЗЕ (0443 + 0450 + 0451 + 0459 + 0460 + 0461 + 0462)	0442	781.545	2.376.785	764.802	2.034.546	735.926	1.157.135	1.628.708	2.034.546	2,66	0,32
42	І. КРАТКОРОЧНЕ ФИНАНСИЈСКЕ ОБАВЕЗЕ (0444 + 0445 + 0446 + 0447 + 0448 + 0449)	0443	31.748	18.000	31.702	22.333	23.973	16.134	8.135	22.333	0,70	1,76
420	1. Краткорочни кредити од матичних и зависних правних лица	0444										
421	2. Краткорочни кредити од осталих повезаних правних лица	0445										
422	3. Краткорочни кредити и зајмови у земљи	0446										
423	4. Краткорочни кредити и зајмови у иностранству	0447										
427	5. Обавезе по основу сталних средстава и средстава обустављеног пословања намењених продаји	0448										
424, 425, 426 и 429	6. Остале краткорочне финансијске обавезе	0449	31.748	18.000	31.702	22.333	23.973	16.134	8.135	22.333	0,70	1,76
430	ІІ. ПРИМЉЕНИ АВАНСИ, ДЕПОЗИТИ И КАУЦИЈЕ	0450	2.602									

43 осим 430	III. ОБАВЕЗЕ ИЗ ПОСЛОВАЊА (0452 + 0453 + 0454 + 0455 + 0456 + 0457 + 0458)	0451	58.825	390.218	78.986	38.831	58.000	46.238	85.000	38.831	0,49	0,20
431	1. Добављачи – матична и зависна правна лица у земљи	0452										
432	2. Добављачи – матична и зависна правна лица у иностранству	0453										
433	3. Добављачи – остала повезана правна лица у земљи	0454	1.209	7.000								0,00
434	4. Добављачи – остала повезана правна лица у иностранству	0455										
435	5. Добављачи у земљи	0456	57.616	383.218	78.986	38.831	58.000	46.238	85.000	38.831	0,49	0,21
436	6. Добављачи у иностранству	0457										
439	7. Остале обавезе из пословања	0458										
44, 45 и 46	IV. ОСТАЛЕ КРАТКОРОЧНЕ ОБАВЕЗЕ	0459	172.881	155.930	170.187	170.026	170.026	170.026	170.026	170.026	1,00	1,09
47	V. ОБАВЕЗЕ ПО ОСНОВУ ПОРЕЗА НА ДОДАТУ ВРЕДНОСТ	0460										
48	VI. ОБАВЕЗЕ ЗА ОСТАЛЕ ПОРЕЗЕ, ДОПРИНОСЕ И ДРУГЕ ДАЖБИНЕ	0461	2.867									
49 осим 498	VII. ПАСИВНА ВРЕМЕНСКА РАЗГРАНИЧЕЊА	0462	512.622	1.812.637	483.927	1.803.356	483.927	924.737	1.365.547	1.803.356	3,73	0,27
	Д. ГУБИТАК ИЗНАД ВИСИНЕ КАПИТАЛА (0412 + 0416 + 0421 – 0420 – 0417 – 0415 – 0414 – 0413 – 0411 – 0402) ≥ 0 = (0441 + 0424 + 0442 – 0071) ≥ 0	0463		26.545								0,00
	Ђ. УКУПНА ПАСИВА (0424 + 0442 + 0441 + 0401 – 0463) ≥ 0	0464	929.192	2.414.603	897.631	2.169.869	785.243	1.206.452	1.678.025	2.169.869	2,42	0,37
89	Е. ВАНБИЛАНСНА ПАСИВА	0465	149.725	147.964	147.964	146.464	147.964	147.964	147.964	146.464	0,99	1,00

Предузеће у 2016. години планира повећање имовине на конту 026 некретнине постојења и опрема у припреми у износу 1.322.429 (хиљада динара) за капиталне инвестиције – Грађевинске радове у водопривреди на приоритетном подручју града Београда, као и инвестиционо улагање у Црпне станице у складу са пројектима са којима је предузеће конкурисало код ИПА фондова.

Уредбом Европског савета од 2006. године успостављен је јединствен инструмент за предприступну помоћ IPA (Instrument for Pre-Accession Assistance) као оквир за пружање спољне помоћи Европске уније на путу приближавања Унији, као подршка земље кандидата, као и оне за које се очекује да ће у скоријој будућности то постати.

Група рачуна 023 повећана је за износ од 15.000 (у хиљадама) динара . Предузеће у 2016. години планира набавку опреме из сопствених средстава и то: тракторе, ротационе косачице, моторне тестере и тримере, као и крупан алат.

5. ПРОЈЕКТОВАНИ БИЛАНС УСПЕХА ЗА 2016. ГОДИНУ

у хиљадама динара

Група рачуна рачун	ПОЗИЦИЈА	АОП	ОСТВАРЕНО 2014. г.	ПЛАН 2015 г. (Последњи ребаланс)	Процена 2015. г.	ПЛАН 01.01.- 31.12.2016. г.	Износ (План 2016.)				ОДСТУПАЊЕ	
											план 2016./проц ена 2015.	Процена 2015./посл едњи ребаланс плана 2015.
							План I квартал	План II квартал	План III квартал	План IV квартал	7/6	6/5
1	2	3	4	5	6	7	8	9	10	11	12	13
	ПРИХОДИ ИЗ РЕДОВНОГ ПОСЛОВАЊА											
60 до 65, осим 62 и 63	А. ПОСЛОВНИ ПРИХОДИ (1002+1009+1016+1017)	1001	586.069	1.037.500	698.967	660.083	98.688	164.271	229.855	167.269	0,94436933	0,67370313
60	I. ПРИХОДИ ОД ПРОДАЈЕ РОБЕ (1003+1004+1005+1006+1007+1008)	1002	3.565									
600	1. Приходи од продаје робе матичним и зависним правним лицима на домаћем тржишту	1003										
601	2. Приходи од продаје робе матичним и зависним правним лицима на иностраном тржишту	1004										
602	3. Приходи од продаје робе осталим повезаним правним лицима на домаћем тржишту	1005										
603	4. Приходи од продаје робе осталим повезаним правним лицима на иностраном тржишту	1006										
604	5. Приходи од продаје робе на домаћем тржишту	1007	3.565									
605	6. Приходи од продаје робе на иностраном тржишту	1008										
61	II. ПРИХОДИ ОД ПРОДАЈЕ ПРОИЗВОДА И УСЛУГА (1010+1011+1012+1013+1014+1015)	1009	576.741	1.027.500	561.717	655.833	98.375	163.958	229.542	163.958	1,16755056	0,54668321

610	1. Приходи од продаје производа и услуга матичним и зависним правним лицима на домаћем тржишту	1010										
611	2. Приходи од продаје производа и услуга матичним и зависним правним лицима на иностраном тржишту	1011										
612	3. Приходи од продаје производа и услуга осталим повезаним правним лицима на домаћем тржишту	1012										
613	4. Приходи од продаје производа и услуга осталим повезаним правним лицима на иностраном тржишту	1013										
614	5. Приходи од продаје производа и услуга на домаћем тржишту	1014	576.741	1.017.500	561.717	655.833	98.375	163.958	229.542	163.958	1,16755056	0,55205602
615	6. Приходи од продаје готових производа и услуга на иностраном тржишту	1015										
64	III. ПРИХОДИ ОД ПРЕМИЈА, СУБВЕНЦИЈА, ДОТАЦИЈА, ДОНАЦИЈА И СЛ.	1016	5.549	9.778	137.000	4.000	250	250	250	3.250	0,02919708	14,0110452
65	IV. ДРУГИ ПОСЛОВНИ ПРИХОДИ	1017	214	222	250	250	63	63	63	61	1	1,12612612
	РАСХОДИ ИЗ РЕДОВНОГ ПОСЛОВАЊА											
50 до 55, 62 и 63	Б. ПОСЛОВНИ РАСХОДИ (1019–1020–1021+1022+1023+1024+1025+1026+1027+1028+1029) ≥ 0	1018	500.289	1.012.570	656.014	623.756	125.911	172.316	179.086	146.443	0,95082726	0,64787027
50	I. НАБАВНА ВРЕДНОСТ ПРОДАТЕ РОБЕ	1019										
62	II. ПРИХОДИ ОД АКТИВИРАЊА УЧИНАКА И РОБЕ	1020										
630	III. ПОВЕЋАЊЕ ВРЕДНОСТИ ЗАЛИХА НЕДОВРШЕНИХ И ГОТОВИХ ПРОИЗВОДА И НЕДОВРШЕНИХ УСЛУГА	1021										
631	IV. СМАЊЕЊЕ ВРЕДНОСТИ ЗАЛИХА НЕДОВРШЕНИХ И ГОТОВИХ ПРОИЗВОДА И НЕДОВРШЕНИХ УСЛУГА	1022										
51 осим 513	V. ТРОШКОВИ МАТЕРИЈАЛА	1023	11.501	82.000	19.100	25.000	3.100	8.100	7.100	6.700	1,30890052	0,23292682
513	VI. ТРОШКОВИ ГОРИВА И ЕНЕРГИЈЕ	1024	51.885	76.000	53.907	60.000	10.000	22.000	18.000	10.000	1,11302799	0,70930263

52	VII. ТРОШКОВИ ЗАРАДА, НАКНАДА ЗАРАДА И ОСТАЛИ ЛИЧНИ РАСХОДИ	1025	236.192	250.943	248.907	200.156	59.461	47.366	46.136	47.193	0,80413969	0,99188660
53	VIII. ТРОШКОВИ ПРОИЗВОДНИХ УСЛУГА	1026	169.373	563.927	305.000	308.000	50.750	92.250	105.250	59.750	1,00983606	0,54085014
540	IX. ТРОШКОВИ АМОРТИЗАЦИЈЕ	1027	18.127	23.000	20.000	20.000				20.000	1	0,86956521
541 до 549	X. ТРОШКОВИ ДУГОРОЧНИХ РЕЗЕРВИСАЊА	1028	3.182									
55	XI. НЕМАТЕРИЈАЛНИ ТРОШКОВИ	1029	10.029	16.700	9.100	10.600	2.600	2.600	2.600	2.800	1,16483516	0,54491018
	В. ПОСЛОВНИ ДОБИТАК (1001 – 1018) ≥ 0	1030	85.780	24.930	42.953	36.327			50.769	20.826	0,84573836	1,72294424
	Г. ПОСЛОВНИ ГУБИТАК (1018 – 1001) ≥ 0	1031					27.223	8.045				
66	Д. ФИНАНСИЈСКИ ПРИХОДИ (1033 + 1038 + 1039)	1032	76.429	2.000	50	1.000	250	250	250	250	20	0,025
66, осим 662, 663 и 664	I. ФИНАНСИЈСКИ ПРИХОДИ ОД ПОВЕЗАНИХ ЛИЦА И ОСТАЛИ ФИНАНСИЈСКИ ПРИХОДИ (1034+1035+1036+1037)	1033										
660	1. Финансијски приходи од матичних и зависних правних лица	1034										
661	2. Финансијски приходи од осталих повезаних правних лица	1035										
665	3. Приходи од учешћа у добитку придружених правних лица и заједничких подухвата	1036										
669	4. Остали финансијски приходи	1037										
662	II. ПРИХОДИ ОД КАМАТА (ОД ТРЕЋИХ ЛИЦА)	1038	76.429	2.000	50	1.000	250	250	250	250	20	0,025
663 и 664	III. ПОЗИТИВНЕ КУРСНЕ РАЗЛИКЕ И ПОЗИТИВНИ ЕФЕКТИ ВАЛУТНЕ КЛАУЗУЛЕ (ПРЕМА ТРЕЋИМ ЛИЦИМА)	1039										
56	Ђ. ФИНАНСИЈСКИ РАСХОДИ (1041+1046+1047)	1040	24.150	23.500	8.600	11.600	1.400	4.400	3.400	2.400	1,34883720	0,36595744
56, осим 562, 563 и 564	И. ФИНАНСИЈСКИ РАСХОДИ ИЗ ОДНОСА СА ПОВЕЗАНИМ ПРАВНИМ ЛИЦИМА И ОСТАЛИ ФИНАНСИЈСКИ РАСХОДИ (1042+1043+1044+1045)	1041	7	1.500	100	100	25	25	25	25	1	0,06666666
560	1. Финансијски расходи из односа са матичним и зависним правним лицима	1042										

561	2. Финансијски расходи из односа са осталим повезаним правним лицима	1043										
565	3. Расходи од учешћа у губитку придружених правних лица и заједничких подухвата	1044										
566 и 569	4. Остали финансијски расходи	1045	7	1.500	100	100	25	25	25	25	1	0,06666666
562	II. РАСХОДИ КАМАТА (ПРЕМА ТРЕЋИМ ЛИЦИМА)	1046	18.324	20.000	7.000	10.000	1.000	4.000	3.000	2.000	1,42857142	0,35
563 и 564	III. НЕГАТИВНЕ КУРСНЕ РАЗЛИКЕ И НЕГАТИВНИ ЕФЕКТИ ВАЛУТНЕ КЛАУЗУЛЕ (ПРЕМА ТРЕЋИМ ЛИЦИМА)	1047	5.819	2.000	1.500	1.500	375	375	375	375	1	0,75
	E. ДОБИТАК ИЗ ФИНАНСИРАЊА (1032–1040)	1048	52.279									
	Ж. ГУБИТАК ИЗ ФИНАНСИРАЊА (1040 – 1032)	1049		21.500	8.550	10.600	1.150	4.150	3.150	2.150	1,23976608	0,39767441
683 и 685	3. ПРИХОДИ ОД УСКЛАЂИВАЊА ВРЕДНОСТИ ОСТАЛЕ ИМОВИНЕ КОЈА СЕ ИСКАЗУЈЕ ПО ФЕР ВРЕДНОСТИ КРОЗ БИЛАНС УСПЕХА	1050										
583 и 585	И. РАСХОДИ ОД УСКЛАЂИВАЊА ВРЕДНОСТИ ОСТАЛЕ ИМОВИНЕ КОЈА СЕ ИСКАЗУЈЕ ПО ФЕР ВРЕДНОСТИ КРОЗ БИЛАНС УСПЕХА	1051	120.163	2.000	1.200	1.000				1.000		0,6
67 и 68, осим 683 и 685	J. ОСТАЛИ ПРИХОДИ	1052	14.836	20.000	14.000	13.000	3.250	3.250	3.250	3.250	0,92857142	0,7
57 и 58, осим 583 и 585	K. ОСТАЛИ РАСХОДИ	1053	21.162	21.000	8.000	6.000	500	500	500	4.500	0,75	0,38095238
	L. ДОБИТАК ИЗ РЕДОВНОГ ПОСЛОВАЊА ПРЕ ОПОРЕЗИВАЊА (1030–1031+1048–1049+1050–1051+1052–1053)	1054	11.570	430	39.203	31.727			50.369	16.426	0,80930030	91,1697674

	Љ. ГУБИТАК ИЗ РЕДОВНОГ ПОСЛОВАЊА ПРЕ ОПОРЕЗИВАЊА (1031–1030+1049–1048+1051–1050+1053–1052)	1055					25.623	9.445				
69-59	М. НЕТО ДОБИТАК ПОСЛОВАЊА КОЈЕ СЕ ОБУСТАВЉА, ЕФЕКТИ ПРОМЕНЕ РАЧУНОВОДСТВЕНЕ ПОЛИТИКЕ И ИСПРАВКА ГРЕШАКА ИЗ РАНИЈИХ ПЕРИОДА	1056										
59-69	Н. НЕТО ГУБИТАК ПОСЛОВАЊА КОЈЕ СЕ ОБУСТАВЉА, РАСХОДИ ПРОМЕНЕ РАЧУНОВОДСТВЕНЕ ПОЛИТИКЕ И ИСПРАВКА ГРЕШАКА ИЗ РАНИЈИХ ПЕРИОДА	1057										
	Њ. ДОБИТАК ПРЕ ОПОРЕЗИВАЊА (1054–1055+1056–1057)	1058	11.570	430	39.203	31.727	0	0	50.369	16.426	0,80930030	91,1697674
	О. ГУБИТАК ПРЕ ОПОРЕЗИВАЊА (1055–1054+1057–1056)	1059					25.623	9.445				
	П. ПОРЕЗ НА ДОБИТАК											
721	І. ПОРЕСКИ РАСХОД ПЕРИОДА	1060										
део 722	ІІ. ОДЛОЖЕНИ ПОРЕСКИ РАСХОДИ ПЕРИОДА	1061										
део 722	ІІІ. ОДЛОЖЕНИ ПОРЕСКИ ПРИХОДИ ПЕРИОДА	1062	1.681									
723	Р. ИСПЛАЋЕНА ЛИЧНА ПРИМАЊА ПОСЛОДАВЦА	1063										
	С. НЕТО ДОБИТАК (1058–1059–1060–1061+1062)	1064	13.251	430	39.203	31.727			50.369	16.426	0,80930030	91,1697674
	Т. НЕТО ГУБИТАК (1059–1058+1060+1061–1062)	1065					25.623	9.445				
	І. НЕТО ДОБИТАК КОЈИ ПРИПАДА МАЊИНСКИМ УЛАГАЧИМА	1066										
	ІІ. НЕТО ДОБИТАК КОЈИ ПРИПАДА ВЕЋИНСКОМ ВЛАСНИКУ	1067										
	ІІІ. ЗАРАДА ПО АКЦИЈИ											
	1. Основна зарада по акцији	1068										
	2. Умањена (разводњена) зарада по акцији	1069										

Предузеће планира да 2016. годину заврши са позитивним финансијским резултатом. С обзиром да предузеће има непокривен губитак из ранијих година на дан 31.12.2015.године у износу од 171.042 хиљада динара (према билансу успеха 2012. године исказани губитак био је 104.326 хиљада динара, према билансу успеха 2013. године исказани губитак био је 129.358 хиљада динара) и законску обавезу да губитак покрива из текуће добити. Органи предузећа (директор и Надзорни одбор), предложиће Оснивачу да се целокупна остварена добит искористи за покриће губитка. Основни циљ таквог предлога је да предузеће што пре покрије исказани губитак у својим пословним књигама.

5.1. ПРИХОДИ - ПРЕГЛЕД ПО ГРУПАМА

Планиран укупни приход за 2016 годину

у хиљадама динара

Група рачуна		ОСТВАРЕНО 2014.г.	ПЛАН 2015 г. (Последњи ребаланс)	ПРОЦЕНА 2015 г.	ПЛАН 2016. г.	ПЛАН 2016. г.				ОДСТУПАЊЕ	
						I квартал	II квартал	III квартал	IV квартал	план 2016./процена 2015.	Процена 2015./последњи ребаланс плана 2015.
1	2	3	4	5	6	7	8	9	10	6/5	5/4
600	Приходи од продаје робе матичним и зависним правним лицима на домаћем тржишту										
601	Приходи од продаје робе матичним и зависним правним лицима на иностраном тржишту										
602	Приходи од продаје робе осталим повезаним правним лицима на домаћем тржишту										
603	Приходи од продаје робе осталим повезаним правним лицима на иностраном тржишту										
604	Приходи од продаје робе на домаћем тржишту	3.565									
605	Приходи од продаје робе на иностраном тржишту										
610	Приходи од продаје производа и услуга матичним и зависним правним лицима на домаћем тржишту										
611	Приходи од продаје производа и услуга матичним и зависним правним лицима на иностраном тржишту										
612	Приходи од продаје производа и услуга осталим повезаним правним лицима на домаћем тржишту										
613	Приходи од продаје производа и услуга осталим повезаним правним лицима на иностраном тржишту										
614	Приходи од продаје производа и услуга на домаћем тржишту	576.741	1.017.500	561.717	655.833	98.375	163.958	229.542	163.958	1,167550564	0,55205602
615	Приходи од продаје готових производа и услуга на иностраном тржишту										

640	Приходи од премија, субвенција, дотација, регреса, компензација и повраћаја пореских дажбина	2.268		134.000	1.000	250	250	250	250	0,007462687	
641	Приходи по основу условљених донација	3.281	9.778	3.000	3.000				3.000		
650	Приходи од закупнина	214		250	250	63	63	63	61		
651	Приходи од чланарина										
651	Приходи од тантијема										
659	Остали пословни приходи		222								
	ПОСЛОВНИ ПРИХОДИ	586.069	1.027.500	698.967	660.083	98.688	164.271	229.855	167.269	0,944369334	0,680259854
660	Финансијски приходи од матичних и зависних правних лица										
661	Финансијски приходи од осталих повезаних правних лица										
662	Приходи од камата	76.429	2.000	50	1.000	250	250	250	250	20	
663	Позитивне курсне разлике										
664	Приходи од ефеката уговорене валутне клаузуле										
665	Приходи од учешћа у добитку придружених правних лица и заједничких подухвата										
669	Остали финансијски приходи										
	ФИНАНСИЈСКИ ПРИХОДИ	76.429	2.000	50	1.000	250	250	250	250	20	0,025
670	Добици од продаје нематеријалних улагања, некретнина, постројења и опреме										
671	Добици од продаје биолошких средстава										
672	Добици од продаје учешћа и дуг хартија од вредности										
673	Добици од продаје материјала										
674	Вишкови										
675	Наплаћена отписана потраживања	1.430	10.000	4.000	3.000	750	750	750	750	0,75	0,4
676	Приходи по основу ефеката уговорене заштите од ризика										
677	Приходи од смањења обавеза										
678	Приходи од укидања дугорочних резервисања										
679	Остали непоменути приходи	13.406	10.000	10.000	10.000	2.500	2.500	2.500	2.500	1	1
	ОСТАЛИ ПРИХОДИ	14.836	20.000	14.000	13.000	3.250	3.250	3.250	3.250	0,928571429	0,7

683	Приходи од ускл. Вредности дуг фин пласмана и хов распол за продају										
684	Приходи од усклађивања вредности залиха										
685	Приходи од усклађивања вредности потраживања и кратк фин пласмана										
690	Добитак пословања који се обуставља										
	УКУПНИ ПРИХОДИ	677.334	1.049.500	713.017	674.083	102.188	167.771	233.355	170.769	0,945395411	0,679387327

Укупан приход ЈВП „Београдводе“, Београд за 2016. годину планиран је у износу 674.083 хиљада динара, од чега су пословни приходи 660.083 хиљада динара (97% од укупно планираних прихода). Пословни приходи ЈВП „Београдводе“, Београд су приходи од продаје роба и услуга на домаћем тржишту, приходи од донација и приходи од закупнина. Преглед извора пословних прихода у укупним износима је дат кроз објашњења физичког обима активности. Највећи извор пословних прихода је Министарство пољопривреде и заштите животне средине са учешћем од 50% у укупним пословним приходима. Приходи од градских секретаријата (Секретаријат за привреду, Секретаријат за заштиту животне средине, Секретаријат за инспекцијске послове) износе 29% укупних пословних прихода. Највеће одступање у приходима 2016. године у односу на 2015. годину је у приходима од донација. Приходи од продаје услуга у 2016. години износе 655.833 хиљада динара и увећани су у односу на 2015. годину за 16%. Посебним залагањем пословодства у 2015. години предузеће је успело да реализује уговор са УНОПС-ом (The United Nations Office for Project Services) за реконструкцију оштећених насипа у мајским поплавама 2014. године на територији Градске општине Лазаревац. С обзиром да ће радови на реконструкцији насипа бити завршени у 2015. години приход по том основу није планиран у 2016. години.

Осим пословних прихода предузеће остварује финансијске и остале приходе. Финансијски приходи настају од камата по основу различитих водних накнада из ранијих година. Остали приходи планирани у износу од 13.000 хиљада динара се односе на наплаћена отписана потраживања по основу водних накнада, приходи од рефундације трошкова електричне енергије од ХЕ „ЂЕРДАП“, накнаде штета и сл.

5.2. ТРОШКОВИ - ПРЕГЛЕД ПО ГРУПАМА

у хиљадама динара

ГРУПА РАЧУНА	НАЗИВ	ОСТВАРЕНО 2014.г.	ПЛАН 2015 г. (Последњи ребаланс)	ПРОЦЕНА 2015 г.	ПЛАН 2016. г.	ПЛАН 2016. г.				ОДСТУПАЊЕ	
						I квартал	II квартал	III квартал	IV квартал	план 2016./пр оцена 2015.	Процена 2015./посл едњи ребаланс плана 2015.
1	2	3	4	5	6	7	8	9	10	6/5	5/4
512	ТРОШКОВИ ОСТАЛОГ МАТЕРИЈАЛА (РЕЖИЈСКОГ)	9.944	74.000	16.100	23.000	3.000	8.000	7.000	5.000	1,43	0,22
513	ТРОШКОВИ ГОРИВА И ЕНЕРГИЈЕ	51.885	76.000	53.907	60.000	10.000	22.000	18.000	10.000	1,11	0,71
515	ТРОШКОВИ ЈЕДНОКРАТНОГ ОТПИСА АЛАТА И ИНВЕНТАРА	1.557	8.000	3.000	2.000	100	100	100	1.700	0,67	0,38
520	ТРОШК. ЗАРАДА И НАКН. ЗАРАДА (БРУТО)	178.616	181.508	180.592	147.372	41.115	35.419	35.419	35.419	0,82	0,99
521	ТРОШ. ПОР. И ДОПР. НА ЗАР. И НАК. ЗАР. НА ТЕРЕТ ПОСЛОД.	31.973	32.490	32.000	26.527	7.400	6.375	6.376	6.376	0,83	0,98
522	ТРОШКОВИ НАКНАДА ПО УГОВОРУ О ДЕЛУ										
523	ТРОШКОВИ НАКНАДА ПО АУТОРСКИМ ДЕЛИМА										
524	ТРОШК. НАКН. ПО УГОВОРУ О ПРИВР. И ПОВР. ПОСЛОВИМА	4.477	3.400	3.181	2.400	600	600	600	600	0,75	0,94
525	ТРОШК. НАКН. ФИЗ. ЛИЦ. ПО ОСНОВУ ОСТАЛИХ УГОВОРА	2.252	1.900	1.900	2.000	500	500	500	500	1,05	1,00
526	ТРОШК. НАКН. ДИРЕКТ. ОДН. ЧЛАН. ОРГАНА УПРАВЉАЊА И НАДЗОРА	2.109	1.234	1.234	1.234	308	309	309	308	1,00	1,00
529	ОСТАЛИ ЛИЧНИ РАСХОДИ И НАКНАДЕ	16.765	30.410	30.000	20.623	9.538	4.163	2.932	3.990	0,69	0,99
531	ТРОШКОВИ ТРАНСПОРТНИХ УСЛУГА	10.082	125.000	40.000	30.000	5.000	10.000	10.000	5.000	0,75	0,32
532	ТРОШКОВИ УСЛУГА ОДРЖАВАЊА	3.124	45.000	15.000	17.000	6.500	4.000	4.000	2.500	1,13	0,33
533	ТРОШКОВИ ЗАКУПИНА		2.000	0	1.000	250	250	250	250		0,00
535	ТРОШКОВИ РЕКЛАМЕ И ПРОПАГАНДЕ	7	100	0	0	0	0	0			0,00
539	ТРОШКОВИ ОСТАЛИХ УСЛУГА	156.160	381.827	250.000	260.000	39.000	78.000	91.000	52.000	1,04	0,65
540	ТРОШКОВИ АМОРТИЗАЦИЈЕ	18.127	23.000	20.000	20.000				20.000	1,00	0,87
541	ТРОШКОВИ ДУГОРОЧНИХ РЕЗЕРВИСАЊА	3.182									
550	ТРОШКОВИ НЕПРОИЗВОДНИХ УСЛУГА	1.283	3.000	1.500	2.000	500	500	500	500	1,33	0,50
551	ТРОШКОВИ РЕПРЕЗЕНТАЦИЈЕ	1.351	600	600	600	100	100	100	300	1,00	1,00
552	ТРОШКОВИ ПРЕМИЈЕ ОСИГУРАЊА	3.090	6.000	3.500	4.000	1.000	1.000	1.000	1.000	1,14	0,58

553	ТРОШКОВИ ПЛАТНОГ ПРОМЕТА	202	1.700	300	300	75	75	75	75	1,00	0,18
554	ТРОШКОВИ ЧЛАНАРИНА	164	400	200	200	50	50	50	50	1,00	0,50
555	ТРОШКОВИ ПОРЕЗА	942	2.000	1.000	1.000	250	250	250	250	1,00	0,50
559	ОСТАЛИ НЕМАТЕРИЈАЛНИ ТРОШКОВИ	2.997	3.000	2.000	2.500	625	625	625	625	1,25	0,67
I	ПОСЛОВНИ РАСХОДИ	500.289	1.002.569	656.014	623.756	125.911	172.316	179.086	146.443	0,95	0,65
562	РАСХОДИ КАМАТА (према трећим лицима)	18.324	20.000	7.000	10.000	1.000	4.000	3.000	2.000	1,43	0,35
563	НЕГАТИВНЕ КУРСНЕ РАЗЛИКЕ (према трећим лицима)	5.819	2.000	1.500	1.500	375	375	375	375	1,00	0,75
569	ОСТАЛИ ФИНАНСИЈСКИ РАСХОДИ	7	1.500	100	100	25	25	25	25	1,00	0,07
II	ФИНАНСИЈСКИ РАСХОДИ	24.150	23.500	8.600	11.600	1.400	4.400	3.400	2.400	1,35	0,37
570	ГУБИЦИ НА ОСН.РАСХ.И ПРОД.НЕМАТ.ИМОВ.,НЕКР.ПОСТ.И ОПРЕМЕ	19.031	2.000	2.000	2.000				2.000	1,00	1,00
576	РАСХОДИ ПО ОСНОВУ ДИРЕКТНИХ ОТПИСА ПОТРАЖИВАЊА	57	1.000	1.000	1.000				1.000	1,00	1,00
577	РАСХОДИ ПО ОСН.РАСХОД.ЗАЛИХА, МАТЕРИЈАЛА И РОБЕ	923	1.000	2.000	1.000				1.000	0,50	2,00
579	ОСТАЛИ НЕПОМЕНУТИ РАСХОДИ	1.151	14.800	3.000	2.000	500	500	500	500	0,67	0,20
585	ОБЕЗВРЕЂ. ПОТРАЖ.И КРАТКОРОЧ. ФИНАНСИЈ. ПЛАСМАНА	120.163	1.200	1.200	1.000				1.000	0,83	1,00
591	РАСХ.ПО ОСН.ЕФЕКТА ПРОМ. РАЧУН.ПОЛИТ.КОЈИ НИСУ МАТЕР.ЗНАЧАЈНИ										
592	РАСХ.ПО ОСН.ИСПР.ГРЕШ.ИЗ РАН.ГОД.КОЈЕ НИСУ МАТ.ЗНАЧ.										
III	ОСТАЛИ РАСХОДИ	141.325	20.000	9.200	7.000	500	500	500	5.500	0,76	0,46
УКУПНИ РАСХОДИ		665.764	1.046.069	673.814	642.356	127.811	177.216	182.986	154.343	0,95	0,64

Укупни расходи у 2016. години планирани су у износу од 642.356 хиљада динара, од чега пословни расходи износе 623.756 хиљада динара или 97% укупних расхода за 2016. годину.

Трошкови материјала (група 512) планирани су у износу од 25.000 хиљаде динара и обухватају трошкове грађевинског материјала, трошкове ауто делова, ауто гума, канцеларијског материјала, ситног инвентара и и сл. Трошкови материјала су повећани за 30% у односу на процену 2015. године (19.100 хиљада динара) због повећаног обима послова, који су планирани за 2016. годину, као и потреба расписивања јавних набавки.

Трошкови горива и енергије (група 513) обухватају трошкове електричне енергије, трошкови горива и мазива за потребе механизације и енергената за грејање. Планирани трошак за електричну енергију у износу од 40.000 хиљада динара чини највећи део групе 513, због потребе неометаног рада црпних станица и рефундирају се од Министарства пољопривреде и заштите животне средине - Републичке дирекције за воде. Трошкови горива и енергије су увећани 11% у односу на процену 2015.године због најављеног повећања акциза на нафтне

деривате као и очекиваног повећања цене електричне енергије. Процена је да ће трошкови горива и енергије у 2015. године износити 53.907 хиљада динара, док је планирани износ за 2016. годину 60.000 хиљада динара.

Трошкови зарада (група 52) обухватају персоналне трошкове зарада запослених, ангажовање по уговорима и остала лична примања. Трошкови зарада у 2016. години износе 200.156 хиљада динара и смањени су за 20% у односу на процену 2015. године (248.907 хиљада динара), јер предузеће планира смањење броја запослених кроз реализацију програма технолошког вишка. Укупно смањење броја запослених износиће 30 радника. Од тог броја 4 запослена стичу један од услова за пензију, а 26 запослених ће се третирати као технолошки вишак. Предузеће је у Програму пословања за 2016. годину предвидело и средства за отпремнине запослених који ће бити технолошки вишак у висини од 5.900 хиљада динара. Планирано је запошљавање једног запосленог у току другог квартала. Ради се о запосленом који ће управљати специјализованом механизацијом. Умањење планиране масе зарада је извршено у складу са висином зарада која се односе на лица чији ће радни однос престати у 2016. години.

Трошкови услуга одржавања (група 532) обухвата трошкове инвестиционог и текућег одржавања основних средстава (црпне станице, булдозери, багери, трактори, теренска возила и сл), трошкове сервисирања рачунарске опреме и сл. Трошкови одржавања износе 17.000 хиљада динара у плану за 2016. годину и повећани су за 13% у односу на реализацију плана за 2015. годину (15.000 хиљада динара), а планирани су у складу са повећањем цена на тржишту и потребе да механизација буде у исправном и функционалном стању, јер се у ранијем периоду знатно мање улагало у опрему због смањеног трансфера средстава од стране ресорног министарства и секретаријата.

Трошкови осталих услуга (група 539) су највећи расход предузећа и везани су за обављање основне делатности предузећа. Планирани износ трошкова за 2016. годину је 260.000 хиљада динара. Наведени трошкови обухватају трошкове радова на редовном одржавању заштитних водопривредних објеката за одбрану од поплава и функционисању система за одводњавање на општини Палилула, општини Нови Београд, Земун и Сурчин, општинама Сопот и Младеновац, трошкове грађевинских радова, санације објеката, трошкове одбране од поплава, трошкове противерозионих радова, пројектовање, надзор, трошкове хитних интервенција, трошкове одржавања софтвера, трошкове машинске радове, геодетске услуге, трошкове специјализоване грађевинске механизације, као и трошкове осталих занатских услуга. Трошкови осталих услуга су варијабилни трошак и прате увећан обим активности предузећа. Планирани су у складу са тржишним ценама и увећани су за 4% у поређењу на процену реализације плана за 2015. годину где је износ трошкова осталих услуга 250.000 хиљада динара.

Трошкови непроизводних услуга (група 550) обухватају трошкове: ревизије пословања, трошкове здравствених услуга, трошкове стручног оспособљавања запослених, трошкове семинара и саветовања, трошкове адвокатских услуга, трошкове стручних часописа. Планирани трошак у 2016. години је 2.000 хиљада динара, а процена за 2015. годину је 1.500 динара. Увећани су због очекиваног пораста цена пре свега ревизорских услуга.

Трошкови репрезентације (група 551) обухвата трошкове угоститељских услуга и трошкове штампаног материјала. Трошкови су остали на нивоу 2015. године према инструкцијама Оснивача и износе 600 хиљада динара.

Трошкови премије осигурања (група 552) односе се на трошкове осигурања целокупне имовине предузећа (каска осигурање, осигурање запослених опреме и објеката), а планирани на основу тржишних цена. Планирани износ наведених трошкова је 4.000 хиљаде динара.

Финансијски расходи су планирани у износу од 11.600 хиљада динара. Највећим делом их чине трошкови камата према трећим лицима. Предузеће има трошкове по основу наменског кредита за набавку опреме. Ови трошкови увећани су за износ камата према трећим лицима за судске спорове у којима се предузеће појављује као тужена страна.

6. ИЗВЕШТАЈ О ТОКОВИМА ГОТОВИНЕ - ПРОЈЕКЦИЈА ЗА 2016 ГОДИНУ

у хиљадама динара

АОП	ПОЗИЦИЈА	ОСТВАРЕНО 2014.г.	Процена 2015. г.	ПЛАН 2016. г.	Износ (План 2016.)			
					План I квартал	План II квартал	План III квартал	План IV квартал
1	2	3	4	5	6	7	8	9
	А. ТОКОВИ ГОТОВИНЕ ИЗ ПОСЛОВНИХ АКТИВНОСТИ							
3001	I. Приливи готовине из пословних активности (1 до 3)	703.757	689.658	650.866	87.918	179.772	182.248	200.928
3002	1. Продаја и примљени аванси	606.728	552.358	632.616	84.105	175.959	178.435	194.117
3003	2. Примљене камате из пословних активности	76.429	50	1.000	250	250	250	250
3004	3. Остали приливи из редовног пословања	20.600	137.250	17.250	3.563	3.563	3.563	6.561
3005	II. Одливи готовине из пословних активности (1 до 5)	618.959	644.254	591.028	123.553	179.433	164.249	123.793
3006	1. Исплате добављачима и дати аванси	330.476	355.213	340.872	58.092	113.067	105.113	64.600
3007	2. Зараде, накнаде зарада и остали лични расходи	218.887	218.882	200.156	59.461	47.366	46.136	47.193
3008	3. Плаћене камате	18.234	9.478	10.000	1.000	4.000	3.000	2.000
3009	4. Порез на добитак							
3010	5. Одливи по основу осталих јавних прихода	51.362	60.681	40.000	5.000	15.000	10.000	10.000
3011	III. Нето прилив готовине из пословних активности (I-II)	84.798	45.404	59.838		339	17.999	77.135
3012	IV. Нето одлив готовине из пословних активности (II-I)				35.635			
	Б. ТОКОВИ ГОТОВИНЕ ИЗ АКТИВНОСТИ ИНВЕСТИРАЊА							
3013	I. Приливи готовине из активности инвестирања (1 до 5)	110						
3014	1. Продаја акција и удела (нето приливи)							
3015	2. Продаја нематеријалне имовине, некретнина, постројења, опреме и биолошких средстава							
3016	3. Остали финансијски пласмани (нето приливи)	110						
3017	4. Примљене камате из активности инвестирања							

3018	5. Примљене дивиденде							
3019	II. Одливи готовине из активности инвестирања (1 до 3)		628	12.500		12.500		
3020	1. Куповина акција и удела (нето одливи)							
3021	2. Куповина нематеријалне имовине, некретнина, постројења, опреме и биолошких средстава		628	12.500		12.500		
3022	3. Остали финансијски пласмани (нето одливи)							
3023	III. Нето прилив готовине из активности инвестирања (I-II)	110						
3024	IV. Нето одлив готовине из активности инвестирања (II-I)		628	12.500				
	V. ТОКОВИ ГОТОВИНЕ ИЗ АКТИВНОСТИ ФИНАНСИРАЊА							
3025	I. Приливи готовине из активности финансирања (1 до 5)	4.263						
3026	1. Увећање основног капитала							
3027	2. Дугорочни кредити (нето приливи)							
3028	3. Краткорочни кредити (нето приливи)	2.912						
3029	4. Остале дугорочне обавезе	1.351						
3030	5. Остале краткорочне обавезе							
3031	II. Одливи готовине из активности финансирања (1 до 6)	25.253	31.702	31.702	7.729	7.839	7.999	8.135
3032	1. Откуп сопствених акција и удела							
3033	2. Дугорочни кредити (одливи)	25.253	31.702	31.702	7.729	7.839	7.999	8.135
3034	3. Краткорочни кредити (одливи)							
3035	4. Остале обавезе (одливи)							
3036	5. Финансијски лизинг							
3037	6. Исплаћене дивиденде							
3038	III. Нето прилив готовине из активности финансирања (I-II)							
3039	IV. Нето одлив готовине из активности финансирања (II-I)	20.990	31.702	31.702	7.729	7.839	7.999	8.135

3040	Г. СВЕГА ПРИЛИВ ГОТОВИНЕ (3001 + 3013 + 3025)	708.130	689.658	650.866	87.918	179.772	182.248	200.928
3041	Д. СВЕГА ОДЛИВ ГОТОВИНЕ (3005 + 3019 + 3031)	644.212	676.584	635.230	131.282	199.772	172.248	131.928
3042	Ђ. НЕТО ПРИЛИВ ГОТОВИНЕ (3040 – 3041)	63.918	13.074	15.636			10.000	69.000
3043	Е. НЕТО ОДЛИВ ГОТОВИНЕ (3041 – 3040)				43.364	20.000		
3044	З. ГОТОВИНА НА ПОЧЕТКУ ОБРАЧУНСКОГ ПЕРИОДА	1.372	65.290	78.364	78.364	35.000	15.000	25.000
3045	Ж. ПОЗИТИВНЕ КУРСНЕ РАЗЛИКЕ ПО ОСНОВУ ПЕРЕРАЧУНА ГОТОВИНЕ							
3046	И. НЕГАТИВНЕ КУРСНЕ РАЗЛИКЕ ПО ОСНОВУ ПЕРЕРАЧУНА ГОТОВИНЕ							
3047	Ј. ГОТОВИНА НА КРАЈУ ОБРАЧУНСКОГ ПЕРИОДА (3042 – 3043 + 3044 + 3045 – 3046)	65.290	78.364	94.000	35.000	15.000	25.000	94.000

7. ТРОШКОВИ ЗАПОСЛЕНИХ - ПРОЈЕКЦИЈА ЗА 2016. ГОДИНУ

у хиљадама динарима

Р. бр.	Трошкови запослених	ОСТВАРЕНО 2014.г.	ПЛАН 2015 г. (Последњи ребаланс)	ПРОЦЕНА 2015 г.	ПЛАН 2016. г.	План I квартал	План II квартал	План III квартал	План IV квартал	ОДСТУПАЊЕ	
										план 2016./процена 2015.	Процена 2015./последњи ребаланс плана 2015.
	1	2	3	4	5	6	7	8	9	5/4	4/3
1.	Маса НЕТО зарада (зарада по одбитку припадајућих пореза и доприноса на терет запосленог)	129.822	127.285	126.200	106.022	29.577	25.481	25.482	25.482	0,84	0,991475822
2.	Маса БРУТО 1 зарада (зарада са припадајућим порезом и доприносима на терет запосленог)	180.453	181.508	180.592	147.372	41.115	35.419	35.419	35.419	0,82	0,99495339
3.	Маса БРУТО 2 зарада (зарада са припадајућим порезом и доприносима на терет послодавца)	212.934	213.998	212.592	173.899	48.515	41.794	41.795	41.795	0,82	0,993429845
4.	Број запослених по кадровској евиденцији - УКУПНО*	162	165	159	130	129	130	130	130	0,82	0,963636364
4.1 .	- на неодређено време	162	165	159	130	129	130	130	130		
4.2 .	- на одређено време										
5	Накнаде по уговору о делу										
6	Број прималаца накнаде по уговору о делу										
7	Накнаде по ауторским уговорима										
8	Број прималаца накнаде по ауторским уговорима										
9	Накнаде по уговору о привременим и повременим пословима	4.477	3.400	3.181	2.400	600	600	600	600	0,75	0,935588235
10	Број прималаца накнаде по уговору о привременим и повременим пословима	8	8	5	3	3	3	3	3	0,60	0,625
11	Накнаде физичким лицима по основу осталих уговора	2.252	1.900	1.900	2.000	500	500	500	500	1,05	1

12	Број прималаца наканде по основу осталих уговора	1	1	1	1	1	1	1	1	1,00	1
13	Накнаде члановима скупштине										
14	Број чланова скупштине										
15	Накнаде члановима управног одбора										
16	Број чланова управног одбора										
17	Наканде члановима надзорног одбора	2.109	1.234	1.234	1.234	308	309	309	308	1,00	1
18	Број чланова надзорног одбора	3	3	3	3	3	3	3	3	1,00	1
19	Превоз запослених на посао и са посла	10.151	10.800	9.000	8.400	2.100	2.100	2.100	2.100	0,93	0,833333333
20	Дневнице на службеном путу	1	360	150	150	37	37	37	39	1,00	0,416666667
21	Накнаде трошкова на службеном путу		150		150	37	37	37	39		
22	Отпремнина за одлазак у пензију	542	1.500	500	900	900				1,80	0,333333333
23	Отпремнина - технолошки вишак		10.000		5.900	5.900					
	Јубиларне награде	1.558	2.500	2.400	2.143	194	1.219	388	342	0,89	0,96
	Број прималаца	12	11	11	17	2	9	4	2		1
	Смештај и исхрана на терену										
	Помоћ радницима и породици радника	1.116	1.500	1.100	1.000	250	250	250	250	0,91	0,733333333
	Стипендије	1.038	264	264	480	120	120	120	120	1,82	1
	Остале накнаде трошкова запосленима и осталим физичким лицима	15	3.336		1.500		400		1.100		0

* позиције од 3 до 29 које се исказују у новчаним јединицама приказати у бруто износу

Трошкови накнаде физичким лицима по основу осталих уговора односе се на изнајмљивање пословног простора од физичког лица. С обзиром да је уговорени износ закупа у валути (eur) тако и промене курса валуте утичу на трошкове. Простор који је предузеће узело у закуп налази се у згради у којој је и седиште предузећа. Планирани трошак у 2016. години је 2.000 хиљада динара и увећан је за 5% у односу на процену 2015. године.

Накнаде члановима Надзорног одбора планиране су у складу са Закључком Скупштине града Београда број 120-1044/14-С од 18. септембра 2014. године којим се предвиђа следеће: нето накнада за рад председника Надзорног одбора износи 25.000,00 динара месечно, а нето накнада чланова Надзорног одбора износи 20.000,00 динара месечно. Планирани трошак по основу накнада члановима НО износи 1.234 хиљада динара и остао је непромењен у односу на процену 2015. године.

Планирана средства за јубиларне награде су умањена у односу на 2015. годину због мањег броја запослених који ће те награде добити (2 запослена за 30 година рада). Предузеће планира да у 2016. години исплати износ од 2.143 хиљаде динара.

За 2016. годину је планирана исплата стипендије за једно лице. Трошак стипендија је увећан у односу на 2015. годину, јер је предузеће у 2015. години исплатило стипендије за 8 месеци. Планирани износ наведеног трошка за 2016. годину је 480 хиљада динара.

Предузеће је према инструкцијама Оснивача планирало и исплату пакетића за децу запослених. Планирани трошак у 2016. години износиће 1.500 хиљада динара.

Критеријуми за коришћење средстава за помоћ и спортске активности уређени су у складу са одредбама Колективног уговора ЈВП „Београдводе“. У складу са одредбама Колективног уговора предузеће исплаћује солидарне помоћи за случај дуже или теже болести, здравствене рехабилитације или инвалидности запосленог или члана уже породице, за случај теже болести запосленог или члана уже породице која захтева оперативне захвате или лечење, за набавку ортопедских помагала, за смрт родитеља, за ублажавање последица због оштећења или уништења имовине услед елементарних непогода или ванредних догађаја и за рођење детета запосленог. Планирани трошак у 2016. години који се односи на помоћ запосленим и њиховим породицама износи 1.000 хиљада динара.

7.1. ДИНАМИКА ЗАПОШЉАВАЊА - ПРОЈЕКЦИЈА ЗА 2016. ГОДИНА

Р. бр.	Основ одлива/пријема кадрова	Број запослених		Р. бр.	Основ одлива/пријема кадрова	Број запослених	
	Процена на дан 31.12.2015. године	159			План на дан 30.06.2016. године	130	
1.	Одлив кадрова у периоду 01.01.-31.03.2016.	30		1.	Одлив кадрова у периоду 01.07.-30.09.2016.		
2.	Одлазак у пензију са једним испуњеним условом	4		2.			
3.	Технолошки вишак	26		3.			
4.				4.			
5.				5.			
6.	Пријем кадрова у периоду 01.01.-31.03.2016.			6.	Пријем кадрова у периоду 01.07.-30.09.2016.		
7.				7.			
8.				8.			
	План на дан 31.03.2016. године	129			План на дан 30.09.2016. године	130	
Р. бр.	Основ одлива/пријема кадрова	Број запослених		Р. бр.	Основ одлива/пријема кадрова	Број запослених	
	План на дан 31.03.2016. године	129			План на дан 30.09.2016. године	130	
1.	Одлив кадрова у периоду 31.03.-30.06.2016			1.	Одлив кадрова у периоду 01.10.-31.12.2016.		
2.				2.			
3.				3.			
4.				4.			
5.				5.			
6.	Пријем кадрова у периоду 01.04.-30.06.2016.	1		6.	Пријем кадрова у периоду 01.10.-30.06.2016.		
7.	Стални уговор о раду	1		7.			
8.				8.			
	План на дан 30.06.2016. године	130			План на дан 31.12.2016. године	130	

7.2. ИСПЛАЋЕНЕ ЗАРАДЕ У 2014., 2015. ГОДИНИ И ПЛАН ЗАРАДА ЗА 2016. ГОДИНУ

Исплаћена маса за зараде, број запослених и просечна зарада по месецима за 2014. годину

ИСПЛА ТА 2014.	УКУПНО			СТАРОЗАПОСЛЕНИ*				НОВОЗАПОСЛЕНИ				ПОСЛОВОДСТВО			
	Број запослен их	Планирана маса бруто П зарада	просечна зарада 3 / 2	Број запосл ених	Обрачуната маса бруто П зарада	Исплаћена маса бруто П зарада	просечна зарада 6 / 5	Бр. запосл ених	Обрачуна та маса бруто П зарада	Испла ћена маса бруто П зарада	прос ечна зара да 10 / 9	Бр. Зап.	Обрачуната маса бруто П зарада	Исплаћена маса бруто П зарада	просечна зарада 14 / 13
1	2	3	4	5	6	7	8	9	10	11	12	13	14	15	16
I	171	17.744.477	103.769	170	17.742.607	17.742.607	104.368					7	1.214.278	1.214.278	173.468
II	171	17.744.477	103.769	170	17.736.927	17.736.927	104.335					7	1.289.495	1.289.495	184.214
III	171	17.744.477	103.769	170	17.743.359	17.743.359	104.373					7	1.251.336	1.251.336	178.762
IV	171	17.833.200	104.288	169	17.828.388	17.828.388	105.493					7	1.248.822	1.248.822	178.403
V	171	17.833.200	104.288	169	17.826.143	17.826.143	105.480					7	1.250.470	1.250.470	178.639
VI	171	17.833.200	104.288	168	17.826.394	17.826.394	106.109					7	1.310.203	1.310.203	187.172
VII	171	17.833.200	104.288	168	17.808.071	17.808.071	106.000					7	1.321.145	1.321.145	188.735
VIII	171	17.833.200	104.288	167	17.828.485	17.828.485	106.757					7	1.330.972	1.330.972	190.139
IX	171	17.833.200	104.288	166	17.798.247	17.798.247	107.218					7	1.313.360	1.313.360	187.623
X	171	18.011.532	105.331	164	17.197.065	17.197.065	104.860					8	1.476.917	1.476.917	184.615
XI	171	18.011.532	105.331	163	16.582.878	16.582.878	101.735					7	1.229.192	1.229.192	175.599
XII	171	18.011.532	105.331	162	16.664.462	16.664.462	102.867					7	1.283.925	1.283.925	183.418
УКУПН О	2.052	214.267.227	1.253.025	2.006	210.583.026	210.583.026	1.259.598					85	15.520.115	15.520.115	2.190.786
ПРОСЕ К	171	17.855.602	104.419	167	17.548.586	17.548.586	104.966					7	1.293.343	1.293.343	182.565

* старозапослени у 2014. години су они запослени који су били у радном односу у децембру 2013. године (исплаћена маса зарада обухвата и пословодство)

Исплаћена маса за зараде, број запослених и просечна зарада по месецима за 2015. годину

ИСПЛА ТА 2015.	УКУПНО			СТАРОЗАПОСЛЕНИ*				НОВОЗАПОСЛЕНИ				ПОСЛОВОДСТВО			
	Број запослени х	Планирана маса бруто II зарада	просечна зарада 3 / 2	Број запослени х	Обрачуната маса бруто II зарада	Исплаћена маса бруто II зарада	просечна зарада 6 / 5	Број запосле них	Обрачун ата маса бруто II зарада	Исплаћ ена маса бруто II зарада	пр ос еч на за ра да 10 / 9	Број запос лени х	Обрачуната маса бруто II зарада	Исплаћена маса бруто II зарада	просечна зарада 14 / 13
1	2	3	4	5	6	7	8	9	10	11	12	13	14	15	16
I	165	17.833.200	108.080	162	16.839.146	16.839.146	103.945					7	1.241.055	1.241.055	177.294
II	165	17.833.200	108.080	162	16.764.737	16.764.737	103.486					7	1.212.205	1.212.205	173.172
III	165	17.833.200	108.080	162	16.477.701	16.477.701	101.714					7	1.213.864	1.213.864	173.409
IV	164	17.833.200	108.739	161	16.580.421	16.580.421	102.984					7	1.157.849	1.157.849	165.407
V	164	17.833.200	108.739	159	15.967.606	15.967.606	100.425					6	1.020.801	1.020.801	170.134
VI	164	17.833.200	108.739	159	16.252.756	16.252.756	102.219					6	1.083.041	1.083.041	180.507
VII	164	17.833.200	108.739	159	16.179.024	16.179.024	101.755					6	1.018.847	1.018.847	169.808
VIII	164	17.833.200	108.739	159	16.465.353	16.465.353	103.556					6	1.051.029	1.051.029	175.172
IX	164	17.833.200	108.739	159	16.465.353	16.465.353	103.556					6	1.051.029	1.051.029	175.172
X	164	17.833.200	108.739	159	16.465.353	16.465.353	103.556					6	1.051.029	1.051.029	175.172
XI	164	17.833.200	108.739	159	16.465.353	16.465.353	103.556					6	1.051.029	1.051.029	175.172
XII	161	17.833.200	110.765	159	16.465.353	16.465.353	103.556					6	1.051.029	1.051.029	175.172
УКУПН О	1.968	213.998.400	1.304.91	1.919	197.388.156	197.388.156	1.234.307					76	13.202.807	13.202.807	2.085.588
ПРОСЕ К	164	17.833.200	108.743	160	16.449.013	16.449.013	102.859					6	1.100.234	1.100.234	173.799

* старозапослени у 2015. години су они запослени који су били у радном односу у децембру 2014. године (исплаћена маса зарада обухвата и пословодство).

* исплаћена маса зарада приказана у табели не обухвата трошак настао због смањења зарада у јавном сектору који се уплаћује у буџет.

Маса за зараде, број запослених и просечна зарада по месецима - план за 2016. годину

ПЛАН 2016.	УКУПНО			СТАРОЗАПОСЛЕНИ*				НОВОЗАПОСЛЕНИ				ПОСЛОВОДСТВО			
	Број запослених	Планирана маса бруто II зарада	просечна зарада 3 / 2	Број запослених	Обрачуната маса бруто II зарада	Исплаћена маса бруто II зарада	просечна зарада 6 / 5	Број запослених	Обрачуна та маса бруто II зарада	Исплаће на маса бруто II зарада	просечи а зарада 10 / 9	Број запослених	Обрачуна та маса бруто II зарада	Исплаћен а маса бруто II зарада	просечна зарада 14 / 13
1	2	3	4	5	6	7	8	9	10	11	12	13	14	15	16
I	159	17.333.200	109.014	159	16.133.200	16.133.200	101.467					6	1.051.029	1.051.029	175.172
II	159	17.333.200	109.014	159	16.133.200	16.133.200	101.467					6	1.051.029	1.051.029	175.172
III	129	13.848.200	107.350	129	12.648.200	12.648.200	98.048					6	1.051.029	1.051.029	175.172
IV	130	13.931.550	107.166	129	12.648.200	12.648.200	98.048	1	83.350	83.350	83.350	6	1.051.029	1.051.029	175.172
V	130	13.931.550	107.166	129	12.648.200	12.648.200	98.048	1	83.350	83.350	83.350	6	1.051.029	1.051.029	175.172
VI	130	13.931.550	107.166	129	12.648.200	12.648.200	98.048	1	83.350	83.350	83.350	6	1.051.029	1.051.029	175.172
VII	130	13.931.550	107.166	129	12.648.200	12.648.200	98.048	1	83.350	83.350	83.350	6	1.051.029	1.051.029	175.172
VIII	130	13.931.550	107.166	129	12.648.200	12.648.200	98.048	1	83.350	83.350	83.350	6	1.051.029	1.051.029	175.172
IX	130	13.931.550	107.166	129	12.648.200	12.648.200	98.048	1	83.350	83.350	83.350	6	1.051.029	1.051.029	175.172
X	130	13.931.550	107.166	129	12.648.200	12.648.200	98.048	1	83.350	83.350	83.350	6	1.051.029	1.051.029	175.172
XI	130	13.931.550	107.166	129	12.648.200	12.648.200	98.048	1	83.350	83.350	83.350	6	1.051.029	1.051.029	175.172
XII	130	13.931.550	107.166	129	12.648.200	12.648.200	98.048	1	83.350	83.350	83.350	6	1.051.029	1.051.029	175.172
УКУПНО	1.617	173.898.550	1.289.870	1.608	158.748.400	158.748.400	1.183.414	1	750.150	750.150	750.150	72	12.612.348	12.612.348	2.102.058
ПРОСЕК	135	14.491.546	107.489	134	13.229.033	13.229.033	98.618		83.350	83.350		6	1.051.029	1.051.029	175.172

*старозапослени у 2016. години су они запослени који су били у радном односу у предузећу у децембру 2015. године.

Пројекција трошкова зарада је по основу одобрене масе зарада од стране Оснивача у износу од 17.833.200,00 динара

У делу табеле који се односи на старозапослене је приказан износ плата који се исплаћује радницима након умањења од 10% и обухватио је све старозапослене раднике укључујући и руководство. У делу табеле који се односи на укупан трошак, зараде су приказане заједно са износом који се уплаћује у буџет Републике Србије и који такође представља трошак на терет предузећа.

РБ	Месец	Планирана маса бруто II зарада	Прековремени рад
1	Јануар	17.333.200	-
2	Фебруар	17.333.200	-
3	Март	13.848.200	500.000
4	Април	13.931.550	500.000
5	Мај	13.931.550	500.000
6	Јун	13.931.550	500.000
7	Јул	13.931.550	500.000
8	Август	13.931.550	500.000
9	Септембар	13.931.550	500.000
10	Октобар	13.931.550	-
11	Новембар	13.931.550	-
12	Децембар	13.931.550	-
УКУПНО		173.898.550	3.500.000

Предузеће је планирало исплате прековремених сати само током сезоне могућих поплава и то из постојеће масе.

7.3.СТРУКТУРА ЗАПОСЛЕНИХ ПО СЕКТОРИМА /ОРГАНИЗАЦИОНИМ ЈЕДИНИЦАМА

Р. Б.	Сектор/Организацион а јединица	Број системат изованих радних места	Број запос лених по кадро вској евиде нцији	Број запос лених на неодр еђено време	Број запос лених на одређ ено време	ВСС		ВС		ВКВ		ССС		КВ		ПК		НК		УКУПНО	
						Оства рено 31.12. 2015.	План 31.12. 2016.	Оства рено 31.12. 2015.	План 31.12. 2016.	Оства рено 31.12. 2015.	План 31.12. 2016.	Оства рено 31.12. 2015.	План 31.12. 2016.	Оства рено 31.12. 2015.	План 31.12. 2016.	Оства рено 31.12. 2015.	План 31.12. 2016.	Оства рено 31.12. 2015.	План 31.12. 2016.	Оства рено 31.12. 2015.	План 31.12. 2016.
1	Пословодство	6	6	6		6	4													6	4
2	Служба за заједничке послове	14	10	10		2	1					6	5	1	1			1	1	10	8
3	Сектор за правне и комерцијалне послове	18	12	12		6	3					6	5							12	8
4	Сектор за економско финансијске послове	26	20	20		6	5	2	0	1	0	11	8							20	13
5	Сектор за инжењеринг	44	26	26		20	11	3	3			3	2							26	16
6	Сектор за одржавање и изградњу објеката	213	85	85		2	2	1	1			30	28	28	26	10	10	14	14	85	81
	УКУПНО:	321	159	159		42	26	6	4	1	0	56	48	29	27	10	10	15	15	159	130

8. СРЕДСТВА ЗА ПОСЕБНЕ НАМЕНЕ - ПРОЈЕКЦИЈА ЗА 2016. ГОДИНУ

у динарима

Р. бр.	Позиција	ОСТВАРЕНО 2014.г.	Процена за 2015. годину	План за 2016. годину	I квартал 2016.	II квартал 2016.	III квартал 2016.	IV квартал 2016.
					План	План	План	План
1.	Спонзорство							
2.	Донације	467.125						
3.	Хуманитарне активности							
4.	Спортске активности							
5.	Репрезентација	1.350.436	600.000	600.000	100.000	100.000	100.000	300.000
6.	Реклама и пропаганда	7.000						
7.	Остало (образовне намене)							

Трошкови репрезентације обухватају трошкове угоститељских услуга и трошкове штампаног материјала. Трошкови су остали на нивоу 2015. године према инструкцијама Оснивача и износе 600 хиљада динара.

9. ПЛАН КРЕДИТНЕ ЗАДУЖЕНОСТИ ЗА 2016. ГОДИНУ ПО КРЕДИТОРИМА
ДОМАЋИ
КРЕДИТОРИ

у хиљадама динара

СТАЊЕ НА ДАН	ОПИС*	КОЛАТЕРАЛ - СРЕДСТВА ОБЕЗБЕЂЕЊА	АНАЛИТИКА КРЕДИТНИХ ОБАВЕЗА						
			Отплате			Камате		Укупно	
САЛДО 31.12.2015.	Банка Интеза-набавка опреме	менице, ручна залога	7.599			1.009		8.608	
	ОПИС*	КОЛАТЕРАЛ - СРЕДСТВА ОБЕЗБЕЂЕЊА	ПЛАН ДОСПЕЋА КРЕДИТНИХ ОБАВЕЗА У 2016. ГОДИНИ			РЕАЛИЗАЦИЈА КРЕДИТНИХ ОБАВЕЗА У 2016. ГОДИНИ			
			Отплате	Камате	Укупно	Отплате	Камате	Укупно	
САЛДО 31.03.2016.	Банка Интеза-набавка опреме	менице, ручна залога	7.729	897	8.626	7.729	897	8.626	
	ОПИС*	КОЛАТЕРАЛ - СРЕДСТВА ОБЕЗБЕЂЕЊА	ПЛАН ДОСПЕЋА КРЕДИТНИХ ОБАВЕЗА У 2016. ГОДИНИ			ПЛАН ДОСПЕЋА КРЕДИТНИХ ОБАВЕЗА У 2016. ГОДИНИ			
			Отплате	Камате	Укупно	Отплате	Камате	Укупно	
САЛДО 30.06.2016.	Банка Интеза-набавка опреме	менице, ручна залога	7.839	769	8.608	7.839	769	8.608	
	ОПИС*	КОЛАТЕРАЛ - СРЕДСТВА ОБЕЗБЕЂЕЊА	ПЛАН ДОСПЕЋА КРЕДИТНИХ ОБАВЕЗА У 2016. ГОДИНИ			ПЛАН ДОСПЕЋА КРЕДИТНИХ ОБАВЕЗА У 2016. ГОДИНИ			
			Отплате	Камате	Укупно	Отплате	Камате	Укупно	
САЛДО 30.09.2016.	Банка Интеза-набавка опреме	менице, ручна залога	7.999	609	8.608	7.999	609	8.608	
	ОПИС*	КОЛАТЕРАЛ - СРЕДСТВА ОБЕЗБЕЂЕЊА	ПЛАН ДОСПЕЋА КРЕДИТНИХ ОБАВЕЗА У 2016. ГОДИНИ			ПЛАН ДОСПЕЋА КРЕДИТНИХ ОБАВЕЗА У 2016. ГОДИНИ			
			Отплате	Камате	Укупно	Отплате	Камате	Укупно	
САЛДО 31.12.2016.	Банка Интеза-набавка опреме	менице, ручна залога	8.135	473	8.608	8.135	473	8.608	

Предузеће отплаћује наменски кредит за набавку опреме. Кредит је одобрен 2010. године, а отплата кредита трајаће до августа 2017. године.

10. ПЛАНИРАНА ФИНАНСИЈСКА СРЕДСТВА

10.1. ПЛАНИРАНА ФИНАНСИЈСКА СРЕДСТВА ЗА НАБАВКУ ДОБАРА, РАДОВА И УСЛУГА ЗА ОБАВЉАЊЕ ДЕЛАТНОСТИ за 2016

У 000
динара

Редни број	Предмет набавке	План 2015	Реализација 2015	План 2016	01.01.-31.03. 2016.	01.04.-30.06. 2016.	01.07.-30.09. 2016.	01.10.-31.12. 2016.
I	Добра							
1	Електрична енергија	40.000	33.127	40.000		30.000		
2	Гориво	26000	26.000	19.000			9100	
3	Мазиво	1.300	644	700	700			
4	Енергија- грејање	1.000	666	1.000	300	200	200	300
5	Ауто делови	2.500	2.496	1.600			500	
6	Делови за тримере и тестере	1.000	999	1.300			500	
7	Делови за багере и булдозере	1.000	442	1.200			800	
8	Остали грађевински материјал	23.000	13.784	10.000		6.000		.
9	Електроматеријал	2.000	0	200	50	50	50	50
10	Грађевински материјал- бетон	12.000	10.032	2.500		1.500		
11	Грађевински материјал- бетонска галантерија	10.000	9.915	4.000		1.000		
12	Геодетски материјал	500	399	500		100	100	100
13	Материјал за фарбање и заштиту	300	50	100	10	30	30	30
14	Тоалет папири, убруси, салвете и сл.	300	49	100	100			
15	Материјал за прање и чишћење	150	53	100	25	25	25	25
16	Прибор за одржавање хигијене	150	22	50	15	10	10	15
17	Акумулатори и акумулаторске батерије	390	142	150	50	25	25	50
18	Средства за дезинсекцију, дезинфекцију и дератизацију	300	10	100	30	20	30	20
19	Остала опрема и разни материјал	2.800	650	1.250	250	300	350	350
20	Канцеларијски и тонери, кертриди и рибони за штампаче	3.370	1.109	1.000			200	200

21	Телефонска опрема и апарати	350	0	10			10	
22	Апарати и опрема за домаћинство (решо, фрижидер, чаше и сл.)	350	12	20	10	0,00	10	
23	Рачунарска, дигитална и слична опрема	1.000	0	840	100	100	100	100
24	Ауто гуме (за путничка и теретна возила)	2.000	740	1.000			400	
25	Ауто гуме за механизацију (трактори, грађ.машине и остало)	2.500	1.277	1.800			600	
26	Крупан алат и опрема	200	0	200	200			
27	Моторне тестере и тримери	1.500	0	1.500		1.500		
28	Пумпа за косачицу	200	0	200		200		
29	Трактор са проширеним трагом точкова (2 ком)	9.000	0	9.000		9.000		
30	Ротационе косачице (2 ком)	700	0	700		700		
31	Агрегат 7kw (2 ком)	440	0	440		440		
32	Опрема за одбрану од поплава	282.615	0	282.615		282.615		
33	Лична заштитна средства	2.900	2.038	2.000		2.000		
34	Штампачи	300	0	200		200		
35	Ручни алат за кошење	190	47	30		30		
II	Радови							
1	Електромашински радови	10000	1900	5.000		3.000		
2	Програм редовног одржавања заштитних водопривредних објеката за одбрану од поплава и функционисање система за одводњавање	158200	131.106	105.000		30.000	30.000	30.000
3	Заштита од хаваријских загађења	1200	0,00	1.500		1.500		
4	Грађевински радови у водопривреди	123000	90.928	100.000		10.000		10.000
5	Грађевински радови у водопривреди - капитална улагања	1281121	0	1.281.121		427.040	427.040	427.041
6	Биотехнички радови (израда плетера-антиерозиони радови)	0	0	2.000	2.000			

7	Биолошки радови (пошумљавање приобаља)	20000	2.198	15.000	12.800			
8	Инвестиционо одржавање црпних станица	41300	0	41.307	10.000	11.307	10.000	10.000
III	Услуге							
1	Транспортне услуге	120000	51.357	24.000		8.000	8.000	8.000
2	Поштанске и телефонске услуге	2500	1.511	1.600	400	400	400	400
3	Услуге мобилне телефоније	2500	1.600	3.700	Вредност за 2016. и 2017. годину + резервисана средства (пренета обавеза)	1.600		
4	Сервисирање и одржавање возила, механизације и опреме	26555	10.443	12.000		4.000	4.000	4.000
5	Објављивање службених огласа и остало	400	254	400	100	100	100	100
6	Техничке услуге	350	59	100	25	25	25	25
7	Утрошена вода	220	81	100	25	25	25	25
8	Паркирање возила и привез чамаца	390	0	200	50	50	50	50
9	Технички преглед и контролни преглед возила	220	19.600	100	25	25	25	25
10	Основни, редовни и ванредни преглед пловила	50	0	50	20	10	10	10
11	Снимање објеката и фото услуге	50	0	50	20	10	10	10
12	Занатске и остале услуге	300	184,00	100	25	25	25	25
13	Смеће	200	143,00	200	50	50	50	50
14	Коришћење ауто пута	15	0	15	5	5	5	
15	Заштита здравља и безбедност на раду	380	0	150	30	45	45	30
16	Остали трошкови услуга	1755	650,00	1.150	300	250	300	300
17	Катастарске и геолошке услуге	1000	6.900,00	500	50	200	200	50
18	РТВ претплата и интернет услуге и интернет презентација	1480	1.232,00	1.500	375	375	375	375
19	Одржавање лифта	55	30,00	55	25	10	10	10
20	Услуге хербицидисања	2500	2.256,00	2.800				600
21	Геодетске услуге	2800	1.698,00	2.800				1.800

22	Услуге специјализоване механизације(виљушкари, утоваривачи, дизалице и др.)	10000	9.870,00	8.000			4000	
23	Специјализоване услуге спуштања нивоа подземних вода (самоизливни бунари и бунарске пумпе)	2500	2.493,00	1.900	1900			
24	Пројектовање	30500	4.000,00	17.700		5000	5000	5000
25	Уклањање пловних објеката	2700	1.944,00	4.000				2500
26	Одржавање софтвера	1940	1.860,00	3.900				1960
27	Услуге машинске обраде делова	1500	1.499,00	1.800		1500		
28	Стручни надзор	1500	0	1.500	1500			
29	Испитивање геомеханичких особина тла	2500	2.460,00	1.400		1.000		
30	Услуге ронилаца	500	0	495			495	
31	Лекарски прегледи запослених	450	97,00	490		290	200	
32	Комуникацијско - техничка подршка и услуге за „GNSS“	300	299	300		300		
33	Ревизорске услуге	350	136	350		200	150	
34	База правних прописа	200	86	200	50	50	50	50
35	Стручни часописи	300	179	250	80	45	45	80
36	Остале непроизводне услуге	390	303	150				
37	Семинари и саветовања	490	86	200	50	50	50	50
38	Штампани материјал	100	0	100	25	25	25	25
39	Угоститељске услуге и остало	400	170	400	100	100	100	100
40	Осигурање	5500	2.756	4.000			3000	
41	Закуп простора	3600	1.600	2.600		1.600	1.000	
	Укупно:			2.037.638	31.870,0	844.257	507.850,0	503.931,0

10.2. ПЛАН ИНВЕСТИЦИОНИХ УЛАГАЊА

У 000
динара

Редни број	Назив инвестиционог улагања	Извор средстава	Година почетка финансирања	Година завршетка финансирања	Укупна вредност	Планирано у 2015. год.	Процена реализације у 2015. год.	План за 2016. год.	План за 2017. год.	План за 2018. год.	План након 2018. год.
	Добра										
1	Моторне тестере и тримери	из сопствених средстава	2016	2016	1.500	1.500	0	1.500			
2	Пумпа за косачицу	из сопствених средстава	2016	2016	200	200	0	200			
3	Трактор са проширеним трагом точкова (2 ком)	из сопствених средстава	2016	2016	9.000	9.000	0	9.000			
4	Ротационе косачице (2 ком)	из сопствених средстава	2016	2016	700	700	0	700			
5	Агрегат 7kw (2 ком)	из сопствених средстава	2016	2016	440	440	0	440			
6	Опрема за одбрану од поплава	из донација очекује се потписивање уговора	2016	2016	282.615	282.615	0	282.615			
	Радови										
1	Грађевински радови у водопривреди - капитална улагања	IPA fondovi Svetske banke	2016	2016	1.281.121	1.281.121	0	1.281.121			
2	Инвестиционо одржавање црпних станица	IPA fondovi Svetske banke	2016	2016	41.307	41.300	0	41.307			
3	Биолошки радови (пошумљавање приобаља)	Секретаријат за заштиту животне средине - Градска управа града Београда	2016	2016	12.800	20.000	2198	12.800			
	Укупно:				1.629.683	1.636.876	0	1.629.683			

У 000 динара

Редни број	Назив инвестиционог улагања	План за 2016. год.	01.01.-31.03. 2016. год.	01.04.-30.06. 2016. год.	01.07-30.09. 2016. год.	01.10.-31.12. 2016. год.
1	Моторне тестере и тримери	1.500		1.500		
2	Пумпа за косачицу	200		200		
3	Трактор са проширеним трагом точкова (2 ком)	9.000		9.000		
4	Ротационе косачице (2 ком)	700		700		
5	Агрегат 7kw (2 ком)	440		440		
6	Опрема за одбрану од поплава	282.615		282.615		
7	Грађевински радови у водопривреди - капитална улагања	1.281.121		427.040	427.040	427.041
8	Инвестиционо одржавање црпних станица	41.307	10.000	11.307	10.000	10.000
9	Биолошки радови (пошумљавање приобаља)	12.800	12.800			
	Укупно:	1.629.683	22.800	732.802	437.040	437.041

11. ИНДИКАТОРИ ЗА МЕРЕЊЕ ЕФИКАСНОСТИ ПОСЛОВАЊА

ИНДИКАТОРИ ЛИКВИДНОСТИ

1. Општа ликвидност

$$\frac{\text{обртна средства}}{\text{краткорочне обавезе}} = 163.603/2.034.546 = 0,08$$

2. Убрзана ликвидност

$$\frac{\text{обртна средства} - \text{залихе}}{\text{краткорочне обавезе}} = (163.603 - 11.0000)/2.034.546 = 0,075$$

Код израчунавања оба индикатора користе се сумарне позиције биланса стања за обртну имовину и краткорочне обавезе, уз искључивање позиције залиха код израчунавања убрзане ликвидности.

НАПОМЕНА: У рацио опште ликвидности су укључена ПВР по основу одложених прихода од донација, а када би се та позиција искључила рацио опште ликвидности би износио 0.71.

ИНДИКАТОРИ ЗАДУЖЕНОСТИ

1. Задуженост

$$\frac{\text{укупан дуг}}{\text{укупна средства}} = (12.600 + 26.000 + 2.034.546)/2.169.869 = 0,955$$

Укупан дуг представљају дугорочна резервисања и обавезе, одложене пореске обавезе и краткорочне обавезе, док се под укупним средствима подразумева укупна актива.

2. Однос дуга према капиталу

$$\frac{\text{укупан дуг}}{\text{укупан капитал}} = (12.600 + 26.000 + 2.034.546)/96.723 = 21,434$$

Бројилац је исти као и код предходног индикатора, док се капитал узима као укупна ставка из пасиве биланса стања.

3. Коефицијент покрића камате

$$\frac{EBIT}{\text{расходи за камате}} = (31.727 + 10.000)/10.000 = 4,173$$

EBIT (Earnings before Interest and Taxes) представља добитак предузећа пре опорезивања који се добија када се одузму сви трошкови осим камате. EBIT се израчунава када се добитак/губитак пре опорезивања коригује навише за расходе камата. Именилац разломка садржи само расходе камата.

4. Коефицијент финансијске стабилности

$$\frac{\text{дугорочне обавезе} + \text{капитал}}{\text{стална имовина} + \text{залихе}} = 96.723 / (2.006.266 + 11.000) = 0,048$$

Све ставке овог разломка су посебно исказане у оквиру биланса стања и као такве се користе без икаквог прилагођавања.

ИНДИКАТОРИ АКТИВНОСТИ

1. Просечан период држања залиха

$$\frac{\text{просечне залихе}}{\text{приход од продаје}} * 365 = ((10.500 + 11.000) / 2) / 655.833 * 365 = (10.750 / 655.833) * 365 = 5,840$$

Просечне залихе се добијају као просек крајњих и почетних залиха, а приходи се узимају само за крај периода и то као збир прихода од продаје робе и прихода од продаје производа и услуга.

2. Просечан период наплате потраживања

$$\frac{\text{просечни салдо купаца}}{\text{приход од продаје}} * 365 = ((30.986 + 55.603) / 2) / 655.833 * 365 = (86.589 / 655.833) * 365 = 117,165$$

Иста логика се примењује и код просечног салда купаца, што значи (потраживања по основу продаје са краја године + потраживања по основу продаје са почетка године) / 2. Приходи се узимају само за крај периода и то као збир прихода од продаје робе и прихода од продаје производа и услуга.

3. Просечан период плаћања обавеза

$$\frac{\text{обавезе према добављачима}}{\text{приход од продаје}} * 365 = ((78.986 + 38.831) / 2) / 655.833 * 365 = (58.909 / 655.833) * 365 = 32,785$$

Обавезе из пословања са краја године сабране са обавезама из пословања са почетка године подељене са два дају бројилац разломка, а приход од продаје је само за крај периода и израчунава се као и у претходна два случаја.

4. Искоришћеност фиксних средстава

$$\frac{\text{приход од продаје}}{\text{нето фиксна средства}} = 655.833 / ((775.607 + 2.006.242) / 2) = 655.833 / 1.390.925 = 0,047$$

Нето фиксна средства су упросечена за крај и почетак године и представљају ставку Некретнине, постројења и опрема у билансу стања.

5. Искоришћеност укупних средстава

$$\frac{\text{приход од продаје}}{\text{укупна средства}} = 655.833 / ((897.631 + 2.169.869) / 2) = 655.833 / 1.533.750 = 0,428$$

Укупна средства (укупна актива) су упросечена за крај и почетак године.

ИНДИКАТОРИ РЕНТАБИЛНОСТИ

1. Профитна бруто маргина

$$\frac{\text{укупна добит}}{\text{приход од продаје}} = 31.727/655.833 = 0,048$$

Добитак из редовног пословања пре опорезивања налази се у бројиоцу, а приход од продаје робе, производа и услуга у имениоцу разломка.

2. Профитна нето маргина

$$\frac{\text{нето добит}}{\text{приход од продаје}} = 31.727/655.833 = 0.048$$

Нето добитак се дели са приходима од продаје.

3. ЕБИТ маргина

$$\frac{EBIT}{\text{укупан приход}} = (31.727 + 10.000) / 674.083 = 0.062$$

ЕБИТ (Earnings before Interest and Taxes) представља добитак предузећа пре опорезивања који се добија када се одузму сви трошкови осим камате. ЕБИТ се израчунава када се добитак/губитак пре опорезивања коригује навише за расходе камата. Овде именилац садржи укупне приходе (пословне, финансијске, остале, као и приходе од усклађивања вредности имовине).

4. ЕБИТДА маргина

$$\frac{EBITDA}{\text{укупан приход}} = (31.727 + 10.000 + 20.000) / 674.083 = 0.092$$

ЕБИТДА (Earnings before Interest, Taxes, Depreciation and Amortization) представља добитак предузећа пре опорезивања који се добија када се одузму само оперативни трошкови, а без искључивања трошкова камате и амортизације. У овом случају добитак/губитак пре опорезивања коригује се навише за расходе камата и амортизацију.

5. Стопа повраћаја на укупна средства (ROA)

$$\frac{\text{нето добит}}{\text{укупна средства}} = 31.727 / 1.533.750 = 0.021$$

Именилац садржи просечну активу.

6. Стопа повраћаја на капитал (ROE)

$$\frac{\text{нето добит}}{\text{капитал}} = 31.727 / 96.723 = 0,328$$

Именилац садржи просечан капитал.

ИНДИКАТОРИ ЕКОНОМИЧНОСТИ

1. Економичност пословања

$$\frac{\text{пословни приходи}}{\text{пословни расходи}} = 660.083/623.756 = 1,058$$

Само наведене ставке биланса успеха узимају се у обзир.

ИНДИКАТОРИ ПРОДУКТИВНОСТИ

1. Јединични трошкови рада

$$\frac{\text{бруто зарада и лични расходи}}{\text{укупан приход}} = 200.156/674.083 = 0,297$$

Трошкови зарада, накнада зарада и остали лични расходи се налазе у бројиоцу. Укупан приход је збир свих категорија прихода из биланса успеха.

2. Продуктивност рада

$$\frac{\text{приход од продаје}}{\text{број запослених}} = 655.833/135 = 4.858,02$$

Узима се просечан број запослених у предузећу заокружен на цео број, без узимања у обзир вредности децимала. Просек броја запослених израчунава се као месечни просек запослених у току године.

НАПОМЕНА: Сви показатељи узети из биланса стања и биланса успеха исказани су у хиљадама динара.